

Ermont

L'INFORMATION MUNICIPALE

magazine



TÉLÉTHON !

Dossier Téléthon > p. 9-11
> programme des animations

TOUS BÂTISSEURS
D'EXPLOITS !

ACTUS

Les réunions de sécurité reprennent dans vos quartiers
➔ page 8

ÉVÈNEMENT

En attendant Noël : concours et bourse aux jouets
➔ page 13

LOISIRS

Le 1^{er} Festival du jeu vous ouvre ses portes
➔ page 14

tout à dom services

📞 01 34 16 58 70

MÉNAGE, REPASSAGE

AIDE AUX SÉNIORS
HANDICAP

GARDE D'ENFANTS

JARDINAGE, BRICOLAGE

50% de crédit d'impôt*

CONSEILS & DEVIS GRATUITS

1 Avenue de l'Europe
95600 EAUBONNE

Déclaration et Autorisation n°SAP 492497680
Service autonomie Finess étab. n° 950034751

www.toutadomservices.com

*Selon art.199 sexdecies du CGI.

services à la personne

PLUS UNE MINUTE À PERDRE...

LA TVA VOUS EST OFFERTE*

Valable jusqu'au 14 décembre 2024 inclus

PROFESSIONNALISME
MATÉRIAUX DE QUALITÉ
POSE SUR-MESURE

CDG AGENCEMENT

*voir conditions en magasin

32 bis Rue Stalingrad - 95120 Ermont - 01 34 14 45 92
cdc.agencement@orange.fr - www.cdcagencement.fr

Aux Cépages d'Ermont

chai Bruno Besson, votre caviste indépendant

- 400 Vins Naturels
- 160 Whiskies
- 40 Rhums
- 90 Bières artisanales
- Ateliers dégustation vins, tous les 1^{er} mardi du mois
- Ateliers dégustation Spiritueux tous les derniers vendredi du mois
- Suivez nous sur Facebook/Instagram

5 rue de la République
95120 ERMONT
01 76 29 12 80

www.auxcepagesdermont.fr

A DREAM

BIJOUTERIE HORLOGERIE

Achat or • Reproduction de Bijoux à partir d'un modèle
Réparation Bijoux et Montres • Perçage d'oreille

14, rue du Général de Gaulle
95220 HERBLAY-SUR-SEINE
Tél : 09 82 34 67 38

Du mardi au samedi de 10h à 12h30 et de 15h à 19h30
Fermé dimanche et lundi

■ **Éditorial** p. 3

■ **Retour en images** p. 4-7

■ **Actus** p. 8

■ **DOSSIER**



TÉLÉTHON !

Programme des temps forts de cette nouvelle édition p. 9-11

■ **Vie locale** p. 12

■ **En attendant Noël** p. 13

■ **Loisirs : 1^{er} Festival du jeu** p. 14

■ **Jeunesse / seniors** p. 15

■ **Portrait** p. 16

■ **Culture** p. 18

■ **À l'affiche au cinéma** p. 19

■ **Tribunes d'expression** p. 20-21

■ **Vie pratique** p. 22

Si vous ne recevez pas normalement le magazine municipal, contactez la société Champar au n° vert suivant 0 800 07 12 50.

Chères Ermontoises, Chers Ermontois,

Le mois de novembre est un temps de recueillement et de mémoire. Chaque année, le 11 novembre nous rappelle combien notre liberté a été chèrement acquise, grâce aux sacrifices de celles et ceux qui, au prix de leur vie, ont défendu notre pays. Il est de notre devoir de nous souvenir des combattants tombés pour la France, pour que leur courage ne soit jamais oublié.

À Ermont, cette mémoire collective est portée avec une grande fierté par nos associations patriotiques locales que nous soutenons.

Leur engagement, leur dévouement et leur travail de transmission de l'histoire sont essentiels. Grâce à eux, les valeurs de solidarité, de courage et de fraternité continuent de vivre dans nos cœurs. Ces associations, véritable lien entre les générations, œuvrent pour que chaque habitant, jeune ou moins jeune, se sente concerné par ce devoir de mémoire.

Cette année encore, nous aurons l'honneur de voir les jeunes du Conseil Municipal d'Enfants et de Jeunes (CMEJ) participer activement aux commémorations. Leur rencontre avec nos aînés, les vétérans et les membres des associations, est une belle illustration de la transmission intergénérationnelle. Ensemble, ils travaillent à maintenir vivante l'histoire de notre ville et de notre pays, à travers des échanges riches et émouvants, où chacun apprend de l'autre. Ce dialogue entre les jeunes et les seniors renforce notre cohésion et contribue à forger une mémoire collective partagée.

Le 1^{er} week-end de décembre sera marqué par un autre grand événement national : la réouverture tant attendue de la Cathédrale Notre-Dame de Paris. Ce moment sera l'occasion de se rassembler autour de l'un des plus grands symboles de notre patrimoine. Notre-Dame incarne la force de notre histoire et la résilience de notre nation. Sa restauration, après l'incendie de 2019, nous rappelle l'importance de protéger nos monuments et de transmettre nos valeurs aux générations futures. Tout comme pour les commémorations du 11 novembre, cette réouverture est un hommage à notre passé, mais aussi une invitation à bâtir un avenir uni, en préservant ce qui nous rassemble.

Dans cet esprit de solidarité, les 29, 30 novembre et 1^{er} décembre, Ermont se mobilisera à nouveau pour le Téléthon. Cette grande fête de la générosité est devenue un rendez-vous incontournable dans notre ville. Les associations et les bénévoles, que je tiens à saluer pour leur engagement, organiseront de nombreuses animations pour soutenir la recherche contre les maladies génétiques. Je vous encourage à participer nombreux à ces événements, car c'est ensemble que nous pourrons faire avancer cette cause si précieuse.

Que ce soit à travers la commémoration de nos héros du passé ou la solidarité lors du Téléthon, ce mois de novembre sera pour Ermont un moment d'unité autour de nos valeurs fondamentales : le respect de notre histoire, la fraternité et la générosité.

Ermont est et restera Solidaire !

Votre Maire, Xavier Haquin

Magazine de la ville d'Ermont édité par la Direction de la Communication et des Archives de la ville d'Ermont - Mairie, 100 rue Louis-Savoie, BP 40083, 95123 Ermont Cedex - 09 70 80 93 47 - mairie@ville-ermont.fr - www.ermont.fr - Directeur de la publication : Xavier Haquin - Comité de rédaction : Pauline Saussereau, Iram Nazir - Photographies / illustrations : Mairie d'Ermont, Adobe stock - Réalisation de la maquette : scoopcommunication - 585 rue de la Juine, 45160 Olivet - 02 38 63 90 00 - Mise en page de la maquette : Direction de la Communication et des Archives - Régie publicitaire : Cithéa Communication - 01 53 92 09 00 - Impression : RAS - 95400 Villiers-le-Bel - 01 39 33 01 01 - Tirage : 15 500 exemplaires - Publication mensuelle - Distribution : Champar - Dépôt légal : novembre 2024 - ISSN : 0296-015X



L'incroyable 11, 12 ET 13 OCTOBRE
BANQUET
DES SENIORS

Près de 900 seniors ermontois ont participé cette année encore au traditionnel Banquet des seniors, sur le thème des métamorphoses !

Trois jours de festivités se sont succédé au Théâtre Pierre-Fresnay avec au programme : un délicieux repas partagé avec les élus, une animation musicale et un show exceptionnel donné par Céline Dion, Mylène Farmer ou encore Madonna en la seule et unique personne de l'artiste Sébastien Costic.



Album complet !



OCTOBRE ROSE & BLEU

Danse, color run, café-santé, représentation théâtrale, ateliers bien-être, mammobus...
Durant un mois, Ermont s'est mobilisée pour proposer des animations autour de la prévention et du dépistage des cancers féminins ET masculins.



Album complet !

Retour en images

“PARENTHÈSE ÉDUCATIVE” : LANCEMENT DU PREMIER CYCLE DE CONFÉRENCES 1^{ER} OCTOBRE



RENCONTRE ENTRE MICHEL BOUJENAH* ET NOTRE CENTENAIRE ROSE 5 OCTOBRE



*Lors de sa venue au Théâtre Pierre-Fresnay pour jouer son spectacle "Adieu les Magnifiques". Ils ont notamment échangé sur leur ville natale : Tunis.

Flashez pour voir le programme complet du 1^{er} cycle des PARENTHÈSES éducatives !



RENCONTRE DU BÉDÉISTE BERTHET ONE AVEC NOS JEUNES DU CSC LES CHÊNES 11 OCTOBRE



ATELIER D'AIDE AU MONTAGE DE PROJET 15 OCTOBRE



TOURNOI RÉGIONAL ORGANISÉ PAR LE ERMONT BADMINTON CLUB 19 ET 20 OCTOBRE

Actualités sportives



[ebc.ermont.badminton.club](https://www.instagram.com/ebc.ermont.badminton.club)

BASKET 3X3 ERMONTOIS 19 ET 20 OCTOBRE EN 1/4 DE FINALE DU CHALLENGER DE HONGCHEON (CORÉE DU SUD)



[bc_ermont3x3](https://www.instagram.com/bc_ermont3x3)



45^e au classement mondial !

LES EXPOS VICE-CHAMPIONS DU CHAMPIONNAT NATIONAL DE D3 - BASEBALL 20 OCTOBRE



[expos_ermont](https://www.instagram.com/expos_ermont)

FÊTE DU NUMÉRIQUE À LA MAISON DE QUARTIER

19 OCTOBRE



PRIX DE L'APPRENTISSAGE

BTP CFA ERMONT 22 OCTOBRE



Huit élèves du BTP CFA* Ermont ont reçu le Prix de l'apprentissage par la section 95 de la Société des membres de la Légion d'honneur.

* Bâtiments - Centre de formation d'apprentis

BOOTCAMP POUR LES 11-17 ANS

21 AU 25 OCTOBRE



Nos jeunes ont reçu au dernier jour de stage la visite de la préfète déléguée pour l'égalité des chances Christel Bonnet qui leur a remis une médaille.

CINÉ P'TIT DÉJ' SPÉCIAL HALLOWEEN

20 OCTOBRE



SEMAINE DE LA DÉMOCRATIE SCOLAIRE

AU LYCÉE VAN GOGH 10 OCTOBRE



À cette occasion, les lycéens ont pu échanger avec Monsieur le Maire, la Députée et Vice-présidente de l'Assemblée nationale Naïma Moutchou et le Directeur académique des services de l'Éducation nationale Olivier Wambecke, sur les différents projets et thématiques traités par le Conseil de la Vie lycéenne, tout au long l'année, en vue des prochaines élections du Conseil lycéen.



CALENDRIER

- Centre-ville / Jules-Ferry / Cernay**
Mercredi 13 novembre - 19h
 Théâtre Pierre-Fresnay, 3 rue St-Flaive Prolongée
- Espérances - Arts**
Vendredi 15 novembre - 19h
 Conservatoire, 65 rue Jean-Richepin
- Passerelles / Carreaux / Glatignies**
Mardi 19 novembre - 18h30
 Club house Rébuffat, 1 allée Jean-de-Florette
- Chênes / Balzac / Bapaumes / Rossignaux**
Mardi 10 décembre - 19h30
 CSC Les Chênes, 9 rue Utrillo
- Gros Noyer / Ermont-Eaubonne**
Mercredi 18 décembre - 18h30
 L'Arche, 150 rue de la Gare

Les réunions de sécurité reprennent dans vos quartiers

Dans une démarche de dialogue et de proximité, la municipalité relance ses réunions autour de la tranquillité et salubrité publiques.

Tranquillité publique : des questions ? Nos réponses !

Forte de 36 agents, la Police municipale* œuvre, de jour comme de nuit sur le territoire, pour garantir la tranquillité des Ermontois, en étroite collaboration avec la Police nationale.

Brigade canine, brigade de nuit, brigade verte, vidéoprotection, policiers "référénts" par quartier ou domaine (seniors / éducation / commerces / médiation), les dispositifs en place sont nombreux, déployés grâce au recrutement d'effectifs supplémentaires et de nouveaux moyens.

Du **13 novembre au 18 décembre**, la municipalité relance ses réunions autour de la sécurité et de la salubrité publiques, dans chaque secteur de la ville. L'occasion pour Monsieur le Maire et nos agents de vous présenter plus en détails les missions de la Police municipale, et d'échanger avec vous sur vos problématiques du quotidien.



Le saviez-vous ?



PLAINT EN LIGNE

→ Victime de vol, de vandalisme ou d'escroquerie ?

Déposez plainte en ligne sur MASECURETE.INTERIEUR.GOUV.FR
 Dispositif gratuit, accessible 24h/24.



0 800 112 112

→ Les services d'urgence utilisent désormais un **NUMÉRO UNIQUE** pour rappeler les personnes ayant contacté les secours.

Pensez à l'enregistrer dans vos contacts, ceci n'est pas un spam !

** Elle regroupe les policiers municipaux, les agents de surveillance des voies publiques (ASVP) - Brigade verte, les agents de vie de quartier / médiation, les agents de propreté et les agents d'accueil.*

En bref

COLLECTE DE SANG

L'Établissement français du sang organise sa prochaine collecte **mercredi 4 décembre (14h30-19h30)**.

Il est impératif d'être majeur, en bonne santé et peser au minimum 50 kg.

➔ Sur rdv : mon-rdv-dondesang.efs.sante.fr
 Théâtre Pierre-Fresnay,
 3 rue Saint-Flaive Prolongée.

CONSEIL MUNICIPAL

Le prochain Conseil municipal aura lieu le **vendredi 6 décembre** à 19h au Théâtre Pierre-Fresnay (3 rue Saint-Flaive Prolongée).
 Séance publique, ouverte à tous.

➔ Ordre du jour : www.ermont.fr



COMMÉMORATION DE L'ARMISTICE

LUNDI 11 NOVEMBRE

- ➔ **10h30** : Rassemblement au monument aux Morts des Cheminots dans le hall de la gare d'Ermont-Eaubonne et dépôt de gerbes.
- ➔ **11h** : Rassemblement devant le parvis de la mairie d'Ermont (100 rue Louis-Savoie).
 Départ du cortège pour le monument aux Morts au square du Souvenir Français.
- ➔ **11h15** : Ouverture de la cérémonie.
 Lecture des manifestes et dépôt de gerbes.



Vente du Bleuet de France par les associations des Anciens Combattants sur le parvis de l'Église Saint-Flaive (dons reversés au profit du fonds de dotation "Bleuet de France").

Banquet des Anciens combattants : inscrivez-vous !

À l'issue de cette cérémonie, les associations patriotiques d'Ermont vous convient à leur banquet, suivi d'un après-midi dansant et d'une tombola. Ambiance assurée par Stéphane Lydo (musicien et magicien).

➔ Dès 13h au Théâtre Pierre-Fresnay, 3 rue Saint-Flaive Prolongée.
 Ouvert à tous. Tarif : 44€ (règlement par chèque à l'ordre du Comité d'Entente).
 Informations et inscriptions : 06 78 97 12 12 - Guy Couturier.



TÉLÉTHON !

2024

TOUS BÂTISSEURS D'EXPLOITS !

C'est parti pour une grande et belle mobilisation autour du Téléthon à Ermont ! Au programme, des temps forts à ne pas manquer, des rendez-vous incontournables, plusieurs animations intergénérationnelles, des ventes d'objets créatifs, de gourmandises...

Tous ensemble, faisons grimper les dons pour la recherche médicale !

Faites un don en ligne,
sur notre page officielle !



FIL ROUGE DE CETTE ANNÉE Le Puzzle géant !

Reconstituez le grand Puzzle du Téléthon,
composé des lieux phares de la ville.

1 pièce = 2€ (ou plus) de don pour la recherche médicale

> Rdv vendredi 29 novembre dès 18h30 et la journée de samedi 30 novembre sur le parvis du Théâtre Pierre-Fresnay pour apporter votre « pièce » à l'édifice !

LES TEMPS FORTS

- Apéro karaoké
- Couscous avec « plats à emporter »
- Loto
- Lancement du Grand week-end
- Spectacles
- Jeux intergénérationnels
- Festival d'arts martiaux vietnamiens...

PROGRAMME !

DU 9 AU 28 NOVEMBRE



SAMEDI 9 NOVEMBRE

CONCOURS DE BELOTE - TOURNOI OPEN

FOYER DU THÉÂTRE PIERRE-FRESNAY
(3 RUE ST-FLAIVE PROLONGÉE)
À 15H

CONCERT VOCALYS

THÉÂTRE PIERRE-FRESNAY
(3 RUE ST-FLAIVE PROLONGÉE)
À 20H30

+ VENTE DE
GÂTEAUX PAR
L'AEC

SAMEDI 16 NOVEMBRE

DÉCOUVERTES SPORTIVES

Rugby - Parisi Rugby Club (section rubies)
Kudurofit - Peps' danse & relax
Yoga - Gymnastique Volontaire d'Ermont
Badminton - Ermont Badminton Club
Tir à l'arc - Compagnie d'arc
Escalade - Club Vertical Ermontois

COMPLEXE SPORTIF GASTON-RÉBUFFAT
(1 ALLÉE JEAN-DE-FLORETTE)
DE 14H À 20H

SAMEDI 23 NOVEMBRE

FESTIVAL D'ARTS MARTIAUX VIETNAMIENS

L'AME fête ses 40 ans !
Démonstrations et initiation.

COMPLEXE SPORTIF GASTON-RÉBUFFAT
(1 ALLÉE JEAN-DE-FLORETTE)
À PARTIR DE 19H45 > 23H

TARIF PLEIN : 5€
- 10 ANS : 2,50€
- 6 ANS : GRATUIT



SAMEDI 23 NOVEMBRE (SUITE)

COUSCOUS

sur place ou à emporter
(AFB Ermont) DE 12H À 15H

TARIF : 15€
(HORS BOISSONS
ET PÂTISSERIES)
PRÉ-VENTE
À LA BILLETTERIE
L'ESCALE

DICTÉE SOLIDAIRE

don à partir de 5€
DE 15H À 17H

APÉRO'KARAOKÉ

don à partir de 5€
DE 19H À 23H

THÉÂTRE PIERRE-FRESNAY
(3 RUE ST-FLAIVE PROLONGÉE)

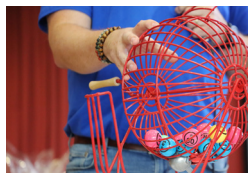
DIMANCHE 24 NOVEMBRE

GRAND LOTO

par l'Amicale du personnel
✓ Nombreux lots à gagner
✓ Achat et retrait de cartons sur place
dès 13h (dons à partir de 4€ le carton,
10€ les 3 cartons, 15€ les 5 cartons)
✓ 1^{er} tirage à 14h

+ BUVETTE ET
OFFRE DE
RESTAURATION

THÉÂTRE PIERRE-FRESNAY
(3 RUE ST-FLAIVE PROLONGÉE)
DE 14H À 20H



Sur inscription
avant le 15/11
amicale@
ville-ermont.fr
ou par sms
06 98 95 97 65

JEUDI 28 NOVEMBRE

COURSE CARITATIVE - ÉCOLE DELACROIX

STADE AUGUSTE-RENOIR
(20 RUE DU SYNDICAT)
DE 13H30 À 15H30

VENTES

DU 18 AU 29 NOVEMBRE

PANIER DE LÉGUMES de saison du potager :
à partir de 5€ selon la composition
JEUX DE SOCIÉTÉ (jeu de l'oie et dobble)
fabriqués par l'équipe de
la Ferme pédagogique : 2€

ESPACE ANIMALIER
47 ROUTE DE FRANCONVILLE
10H-12H / 14H-16H
DU LUNDI AU VENDREDI

SAMEDI 23 NOVEMBRE

OBJETS CRÉATIFS (Le Bel âge)

MARCHÉ ST-FLAIVE
DE 8H À 12H30



DU 25 AU 29 NOVEMBRE

OBJETS CRÉATIFS et GOURMANDISES

DEVANT LES 7 ACCUEILS DE LOISIRS
DE 16H20 À 19H

MERCREDI 27 NOVEMBRE

GÂTEAUX (MJC)

MARCHÉ ST-FLAIVE
DE 8H À 12H30



Tous les dons seront intégralement
reversés à l'AFM-Téléthon au profit
de la recherche médicale.



LE GRAND WEEK-END DU TÉLÉTHON : 29, 30 NOVEMBRE ET 1^{ER} DÉCEMBRE

VENDREDI 29 NOVEMBRE

LANCEMENT DU WEEK-END

DE 18H30 À 20H45, stands de :

- soupe et confitures (Les confiturières)
- crêpes et vin chaud (René la crêpe, MJC)

19H : Discours de M. le Maire, coup d'envoi des animations

20H45 : SPECTACLE de la troupe Bouts de ficelle

« Charles sème la zizanie » (+ buvette)

TARIF ADULTES : DÈS 10€ / -15 ANS : 5€

RÉSERVATION À LA BILLETTERIE L'ESCALE (01 71 68 73 54)

OU AU REPAIR CAFÉ (AU BEAU LIEU), AEC, IMPACT COIFFURE, ASSOCIATIONS LE BEL ÂGE, ARMONIA, GYM VOLONTAIRE ET TAMBOUR BATTANT

📍 THÉÂTRE PIERRE-FRESNAY
(3 RUE ST-FLAIVE PROLONGÉE)

JEU « COMBIEN PÈSE LE PANIER GARNI ? »

📍 CLINIQUE CLAUDE BERNARD (9 AV. LOUIS ARMAND)
DE 9H À 17H

BRADERIE SOLIDAIRE

Résidence Jeanne d'Arc

📍 33 RUE DE LA PETITE BAPAUME
DE 8H30 À 17H

SOIRÉE ROCK/SWING/CHARLESTON

Ermont danse

📍 SALLE POLYVALENTE DE PAUL-LANGEVIN
(4 RUE PAUL-LANGEVIN) - DE 19H30 À 00H

DIMANCHE 1^{ER} DÉCEMBRE

APRÈS-MIDI DANSANT

Ermont danse

📍 SALLE POLYVALENTE DE P.-LANGEVIN (4 RUE P.-LANGEVIN)
DE 14H À 18H

CONFÉRENCE

« Sacrilèges : une histoire des intolérances »
(Aide-Vie-Actions - AVA)

📍 TEMPLE PROTESTANT (89 BIS RUE DU 18 JUIN)
DÈS 17H

SPECTACLE BOUTS DE FICELLE

« Charles sème la zizanie » + buvette

📍 THÉÂTRE PIERRE-FRESNAY - À 15H
TARIF ADULTES : DÈS 10€ / -15 ANS : 5€

SAMEDI 30 NOVEMBRE

« TOUS ENSEMBLE, BÂTISSONS ! »

Jeux divers : modules de motricité et jeux géants (0-4 ans), tir à l'arc, rébus, casque de réalité virtuelle, jeux sensoriels.

9H-12H30 / 14H-19H

SPECTACLE DE DANSE

+ buvette / AEC - DE 14H À 16H

DANSE BRETONNE

Chupenn Ha Lostenn - DE 16H À 17H

DÉMONSTRATIONS DE DANSE À DEUX

Ermont danse - DE 17H À 18H

📍 SALLE YVONNE-PRINTEMPS,
THÉÂTRE PIERRE-FRESNAY
(3 RUE ST-FLAIVE PROLONGÉE)

ZUMBA

Ermont danse

📍 SALLE POLYVALENTE DE P.-LANGEVIN
(4 RUE P.-LANGEVIN) - DE 9H À 10H

TOURNOI D'ÉCHECS

Club d'Échecs Ermontois

📍 FOYER DU THÉÂTRE PIERRE-FRESNAY
DE 14H À 18H

SPECTACLE BOUTS DE FICELLE

« Charles sème la zizanie » + buvette

📍 THÉÂTRE PIERRE-FRESNAY
À 20H45
TARIF ADULTES : DÈS 10€ / -15 ANS : 5€

VENTES DU DIMANCHE

CONFITURES (Les confiturières)

CRÊPES, VIN CHAUD (René la crêpe, MJC)

📍 PARVIS DU THÉÂTRE PIERRE-FRESNAY
(3 RUE ST-FLAIVE PROLONGÉE)
14H-15H / 17H-18H

VENTES DU SAMEDI

PANIER GARNIS (ASS des fêtes)

📍 MARCHÉ ST-FLAIVE
DE 9H À 12H30

GÂTEAUX (Armonia)
9H-12H30 / 14H-19H

ROSES (CMEJ)
DE 9H À 12H30

📍 DEVANT LA PHARMACIE DU CENTRE
(1 RUE DE LA RÉPUBLIQUE)

GÂTEAUX, CARTERIE, OBJETS DIVERS (MJC)

SOUPE (Les confiturières)

OBJETS CRÉATIFS (Le Bel âge)

📍 PLACE CARRÉE - DE 9H À 12H30

ROSES

📍 CARREFOUR
CENTRE COMMERCIAL D'ERMONT
DE 9H À 18H

CONFITURES (Les confiturières)
9H-12H30 / 14H-19H

CRÊPES, VIN CHAUD, GÂTEAUX (René la crêpe, MJC)

OBJETS CRÉATIFS (MJC)
DE 14H À 19H

T-SHIRTS RONDE D'ERMONT

(Service de la Vie associative et des Sports)
9H-12H30 / 14H-19H EN SALLE Y.-PRINTEMPS

📍 PARVIS DU THÉÂTRE PIERRE-FRESNAY
(3 RUE ST-FLAIVE PROLONGÉE)

ROSES (Jardins familiaux)

📍 PASSAGE ST-FLAIVE
DE 9H À 12H30

📍 HALL DU THÉÂTRE PIERRE-FRESNAY
(3 RUE ST-FLAIVE PROLONGÉE)
DE 14H À 19H

Dépistages, conférences, ateliers... une journée dédiée à votre santé !

Rendez-vous samedi 16 novembre au Théâtre Pierre-Fresnay pour la première édition du Forum de la santé animée par des professionnels du secteur.



Le Forum (presque) zéro déchet du Syndicat Emeraude, est de retour le samedi 16 novembre à l'espace Saint-Exupéry de Franconville.



Objectifs de cette manifestation : encourager et sensibiliser les habitants du territoire à la réduction des déchets, dans une démarche réaliste et accessible à tous.

Espace de réparation
Friperie éphémère
Zone de gratuité

Déposez ou dénichiez des jouets et livres en bon état

Conférences
Par Aline Gubri, auteure spécialiste en zéro déchet

Ateliers manuels
Couture, confection de produits ménagers et lingettes démaquillantes, protections menstruelles, cuisine anti-gaspi, fresque des déchets...
En présence de la boutique ermontoise Ro-ze et de Clara Daurès, coach ermontoise en parentalité.

Stands commerçants

10h-18h. Entrée gratuite.
Programme sur www.syndicat-emeraude.fr



À tout âge de la vie, prenez soin de votre santé ! Dans le cadre de ses actions de prévention, le Centre communal d'action sociale (CCAS) de la ville lance samedi 16 novembre la première édition de son Forum de la santé.

Animée par des professionnels du secteur, nos services municipaux et des associations partenaires, cette journée sera dédiée avant tout à votre santé !

ANIMATIONS TOUT PUBLIC

Au programme : des **stands d'information et de sensibilisation** (tabagisme, addictions, accidents domestiques...) mais aussi des **conférences** (diabète, douleurs et acouphènes). Des dépistages seront également proposés afin de tester votre audition ou diagnostiquer un diabète. Enfin, plusieurs animations vous permettront de prendre part à des **ateliers autour de la prévention et du bien-être** (sophrologie, relaxation, yoga du rire, nutrition, premiers secours...).

9h30-17h au Théâtre Pierre-Fresnay, 3 rue Saint-Flaive Prolongée.

PROGRAMME



Agenda

RONDE D'ERMONT DIMANCHE 17 NOVEMBRE



La traditionnelle "Ronde d'Ermont" aura lieu **dimanche 17 novembre**. Deux courses à pied au départ du stade Renoir, rue du Syndicat : 5 ou 10 km. Venez encourager nos athlètes !

Restrictions de circulation sur le parcours de la course.
+ d'infos : www.ermont.fr

OUVERTURE DES ÉQUIPEMENTS SPORTIFS LUNDI 11 NOVEMBRE

Seuls les extérieurs des complexes suivants seront ouverts au public : Berthelot - tennis, Dautry et Renoir (8h-19h).

DU 25 AU 29 NOVEMBRE AUX CSC ET MAISON DE QUARTIER

VIOLENCES DOMESTIQUES : SEMAINE DE SENSIBILISATION

Dans le cadre de la **Journée internationale de lutte contre les violences faites aux femmes**, le Centre socio-culturel François-Rude se mobilise pour vous proposer différentes actions de sensibilisation :

- ✓ Cours de **body attack**
- ✓ **Ciné-débat**, échanges et informations
- ✓ Réalisation d'une **fresque collective** autour de l'égalité et des stéréotypes filles-garçons
- ✓ Atelier "**Mon couple et moi**" (animé par l'association **Nouvel horizon**)
- ✓ "**La charge mentale, parlons-en !**" (animé par Aïcha Chachou)...



COLLECTES ALIMENTAIRES DANS VOS SUPERMARCHÉS



Les bénévoles de l'Épicerie sociale d'Ermont et des associations partenaires organisent des collectes alimentaires les **vendredi 22, samedi 23 et dimanche 24 novembre** dans différents supermarchés de la ville et des alentours, au profit de la Banque alimentaire.

Carrefour, Intermarché, Franprix et E.Leclerc (St-Prix).



En attendant Noël...

Ho, ho, ho... dans moins de deux mois, c'est déjà Noël. La magie des fêtes s'installe dès ce mois de novembre sur la ville à travers différents concours et bourse aux jouets.

Concours de décorations de Noël

Maisons, balcons ou commerces, mettez votre créativité à l'épreuve pour faire vivre l'esprit de Noël dans nos rues ! La municipalité relance son concours de décorations. Pour participer, **inscrivez-vous sur www.ermont.fr du 25 novembre au 11 décembre.**

La **mise en scène**, l'**originalité** et l'**animation** seront notées par notre jury qui décernera des prix aux maisons, balcons et vitrines les mieux décorés. À vos guirlandes !

*Gratuit - Règlement sur www.ermont.fr
Bulletin de participation également disponible aux accueils de la Mairie et de la Maison communale des Solidarités Jacques Berthod (100 rue Louis-Savoie).*

Concours des crèches

Seul(e) ou en groupe, inscrivez-vous au concours des crèches de Noël **du 4 au 25 novembre.**

En bois, en tissu, en coton ou en carton, tous les matériaux sont bons pour recréer la magie de Noël. Vos créations seront exposées en l'Église Saint-Flaive du **28 novembre au 27 décembre** puis classées par notre jury. Qui aura la plus belle crèche de Noël ?

Gratuit - Fiche d'inscription et règlement sur www.ermont.fr ou aux accueils de la Mairie et de la Maison communale des Solidarités Jacques Berthod (100 rue Louis-Savoie).

Bourse aux jouets

L'association "Partage Tiers-monde" organise sa traditionnelle **bourse aux jouets (anciens / modernes), BD, disques vinyles et mangas samedi 9 et dimanche 10 novembre de 9h à 17h** à l'Arche (150 rue de la Gare).

Entrée libre et gratuite.

Lancement des illuminations de Noël

Lundi 2 décembre à 17h, place Carrée.

Accès libre et gratuit.

Rébus

Devinez qui sera la mascotte du Noël 2024 à Ermont ?



Réponse dans votre "Ermont magazine" de décembre !



NOUVEAU - Festival du jeu : à vos marques, prêts, jouez !

De 3 à 103 ans, venez vous amuser, seul(e) ou en famille au Festival du jeu, samedi 7 décembre au Théâtre Pierre-Fresnay !

félicité ! La première édition du **Festival du jeu** vous ouvre ses portes **samedi 7 décembre de 14h à 17h** au Théâtre Pierre-Fresnay. En accès libre et gratuites, toutes sortes d'activités ludiques seront proposées aux Ermontois, dès 3 ans et sans aucune limite d'âge !

Vous êtes plutôt **jeux de société**, de stratégie, jeux en bois, jeux pédagogiques, numériques ou même loisirs créatifs, la règle du jeu est simple : amusez-vous sans Joker !

Les enfants de 3 à 11 ans pourront découvrir des **espaces de jeux dédiés** (déguisement, espace de contes, dinette...), les plus grands, quant à eux, viendront se défier lors de **tournois**, de babyfoot notamment.

Enfin, des **ateliers scientifiques, créatifs** et de **maquillage** seront proposés aux joueurs pour une véritable partie de plaisir.

Les équipes des Accueils de loisirs et des ATSEM* seront d'ailleurs présentes pour vous accompagner sur ce grand plateau de jeu, fun et dynamique.

Alors, faites vos jeux !

➤ Au Théâtre Pierre-Fresnay
3 rue St-Flaive Prolongée
Gratuit, 3 ans et + / En accès libre.



* Agents territoriaux spécialisés des écoles maternelles.



À la médiathèque André-Malraux



◇ Chut ! c'est l'hiver qui arrive !

Petites histoires pour hiberner tranquille

➤ Samedi 16 novembre de 10h15 à 10h45
OU de 11h à 11h30

Pour les 18 mois-3 ans

◇ Sur le dos des nuages mes histoires voyagent

Histoires racontées par une bibliothécaire

➤ Mercredi 20 novembre de 10h30 à 11h15

Pour les 3-6 ans

◇ Mon royaume pour un plat

Dans le cadre du Festival du Conte en Val d'Oise, CIBLE 95. Contes gourmets mijotés dans les cuisines du Vietnam et de la Chine.

Par la conteuse Isabelle Genlis

➤ Samedi 23 novembre de 15h30 à 16h30

À partir de 6 ans

◇ Club lecture

Venez découvrir les coups de cœur des bibliothécaires et les nouveautés en avant-première !

➤ Mercredi 27 novembre à 17h

À partir de 8 ans

GRATUIT,
SUR RÉSERVATION
À LA MÉDIATHÈQUE

9, RUE DE LA
RÉPUBLIQUE
01 34 44 19 99

EN BREF

Loto - association paroissiale

Venez tenter votre chance au grand Loto de l'association paroissiale d'Ermont **samedi 16 novembre** dès 20h.

Tarifs : 3€ le carton, 10€ les 4, 15€ les 7.

➤ Centre Jean-Paul II (1 rue Jean-Mermoz)

Ouverture des portes à 18h30, début des jeux 20h.



Braderie - association "Sourire"

L'association familiale "Sourire" organise sa braderie party **samedi 16 novembre** de 14h à 17h au 54 rue du Gros Noyer.

◆ Dépôt des dons en bon état (vêtements, chaussures enfants / adultes, jouets, livres, petit mobilier...) sur rdv, par téléphone ou mail.

➤ 06 61 91 04 38 / lesourirermont@hotmail.com

Ateliers de la Ferme pédagogique

Tout au long de l'année, l'équipe de la Ferme pédagogique vous propose des ateliers en immersion dans l'univers de la ferme :

"Dans la peau d'un fermier", "Petite enfance", "Ateliers famille*".

➤ Gratuit, sur inscription à l'Espace animalier (47, route de Franconville)

À NOTER ! La Ferme pédagogique passe à l'heure d'hiver (de nov. à mars) : du lundi au vendredi > 9h-12h et 14h-17h
Pas d'ouverture le samedi durant cette période.



Jours + horaires

* Durant les vacances scolaires.

Chantiers jeunes : vivez l'expérience d'un premier job !



Nouvelle opportunité pour les 16-19 ans de décrocher un premier job grâce aux Chantiers jeunes. Tous à vos CV !

Chantiers jeunes : un dispositif destiné à préparer les jeunes Ermontois au monde professionnel. Vous avez entre 16 et 19 ans, vous habitez Ermont et vous n'avez pas encore réalisé de chantier jeunes ? C'est (bientôt) le moment de vous inscrire !

50 postes sont à nouveau à pourvoir cette année, pour un contrat à durée déterminée (CDD) de 9 à 10 jours, rémunéré à hauteur du SMIC, entre la mi-juin et la mi-août 2025.

Où et comment ? Encadrés par des professionnels, les jeunes intègrent un service municipal (bâtiment, voirie, espaces verts, Ferme pédagogique, restauration scolaire, sport, animation, secrétariat...).



Objectifs



- ✓ Favoriser l'accès à une première expérience personnelle
- ✓ Découvrir le monde du travail au sein de la Fonction publique
- ✓ Bénéficier d'une première rémunération
- ✓ Découvrir le travail en équipe



Du côté des seniors

ATELIERS SENIORS (danse, écriture, gym kiné, sophrologie, mémoire, yoga du rire)

- Inscriptions **dès le 2 décembre** à la Maison communale des Solidarités Jacques Berthod (100 rue Louis-Savoie), lors des après-midis d'ouverture.
- + d'infos : 09 70 80 93 47 (touche 2) / 01 30 72 38 47.

CINÉS DUOS 1 place achetée = 1 place offerte pour votre accompagnateur !

- Mardis 19 novembre et 10 décembre (14h30). Café offert avant la séance dès 13h30.
- **Cinéma Pierre-Fresnay, 3 rue Saint-Flaive Prolongée**
- Tarif : 5€.**

FORMATION PSC1 (ouverte aux 18 ans et +)

- Jeudis 21 novembre et 19 décembre (9h-17h)
- **36 rue de Stalingrad - Gratuit, sur inscription à la Maison communale des Solidarités Jacques Berthod ou au 09 70 80 93 47 (touche 2) / 01 30 72 38 47.**



Mode d'emploi

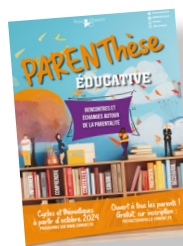
- 1** Retrait de la fiche de candidature sur www.ermont.fr **dès le 2 décembre 2024**
- 2** Dépôt du dossier rempli (+ CV et lettre de motivation) **avant le 30 janvier 2025** à la Structure Info Jeunesse. Centre socio-culturel François-Rude (allée Jean-de-Florette) 01 34 44 24 60 / sij@ville-ermont.fr
- 3** Entretien d'embauche dans les conditions réelles du monde professionnel du 6 janvier au 28 février 2025



AIDE FINANCIÈRE AUX FRAIS DE SCOLARITÉ
➤ Formulaire de demande à déposer avec vos justificatifs **jusqu'au 22 novembre 2024 (16h45)** à la Maison communale des Solidarités Jacques Berthod (100 rue Louis-Savoie). Dépôt sans rendez-vous aux horaires d'ouverture. Règlement d'attribution sur www.ermont.fr.

CALCUL DU QUOTIENT FAMILIAL 2025
➤ Démarche à effectuer **jusqu'au 20 décembre 2024** en ligne sur le Portail famille - www.ermont.fr

RAPPEL



"PARENThèse éducative" : conférence sur le harcèlement

Le nouveau dispositif de "PARENThèse éducative" propose à TOUS les parents (futurs, nouveaux ou anciens) des temps d'échanges animés par des professionnels, experts dans la parentalité.

- 3^e conférence sur le thème du harcèlement **Mardi 3 décembre à 18h30**
- Antenne de Police municipale, 27 rue de la Halte. Gratuit, sur inscription par mail : prevaction@ville-ermont.fr

Réveillon de Noël : l'Équipe Saint-Vincent au rendez-vous de la solidarité



Visites au domicile des personnes âgées isolées ou à l'hôpital, animations en maisons de retraite, distributions de colis, gestion d'un vestiaire solidaire...

Créée en 1937, l'association "L'Équipe Saint-Vincent d'Ermont", œuvre au quotidien, sans distinction religieuse, dans la **lutte contre l'isolement** et le **soutien aux personnes en difficultés (matérielle, physique ou morale)**.

PARTAGE ET CONVIVIALITÉ

En cette année 2024, la dizaine de généreux bénévoles actifs renouent avec une tradition de près de 50 ans : l'organisation du réveillon de Noël solidaire, en partenariat avec la Ville d'Ermont.

Suspendu depuis la période Covid, ce rendez-vous festif sera de nouveau proposé **mardi 24 décembre dès 20h30 à l'école Victor-Hugo (1 rue de l'Est)**.

Vous êtes seul(e), isolé(e) le soir du réveillon ? Notre équipe vous accueillera pour un moment de partage et de convivialité autour d'un délicieux repas de fête. Pour ceux qui le souhaitent, la soirée sera précédée d'une messe à 19h, en l'Église Saint-Flaive.

Pour faciliter les déplacements, un bus assurera des rotations dans divers quartiers de la ville (Chênes, résidence Jeanne-d'Arc, Espérances, Carreaux...). Si vous connaissez des personnes isolées, n'hésitez pas à les faire connaître auprès de l'Équipe Saint-Vincent !

SUR INSCRIPTION PRÉALABLE AVANT LE 7 DÉCEMBRE :

- > par téléphone : 01 34 15 45 01
- > auprès du CCAS de la ville
- > au Centre paroissial Jean-Paul II (1 rue Jean-Mermoz)
- > au vestiaire du presbytère (15 rue de la République) mercredis et samedis 9h30-11h.

Repas gratuit.

Soirée réservée aux Ermontois isolés et/ou en situation de précarité (personnes seules, famille avec enfants...).



Envie de donner un coup de main à nos bénévoles pour servir le repas, aider à la décoration de la salle, ou préparer les assiettes de fête ?

Rejoignez notre équipe Saint-Vincent dès 14h30 le 24 décembre à l'ALSH Victor-Hugo !

Concours de décorations de Noël

Inscription
en ligne
du 25 novembre
au 11 décembre

Maisons,
balcons et vitrines
de commerce



“Le Secret de Sherlock Holmes” : le célèbre détective à Ermont !



Prêts à suivre les aventures du fameux enquêteur Sherlock Holmes ? Rendez-vous vendredi 15 novembre au Théâtre Pierre-Fresnay pour une comédie policière à l'intrigue haletante...

Londres, 1881, Sherlock, qui n'est pas encore le grand Holmes, et le docteur Watson, qui deviendra son fidèle complice, sont sollicités par l'inspecteur Lestrade de Scotland Yard pour mener à bien une épineuse enquête. Un cadavre a été découvert sur les bords de La Tamise... Vous voulez en savoir plus ? Retrouvez le *so British* Sherlock Holmes vendredi 15 novembre au Théâtre Pierre-Fresnay. Énigmes inextricables, révélations historiques, duels sanglants... tout simplement spectaculaire !

SUSPENSE ET HUMOUR

Sur fond d'enquête policière, “Le Secret de Sherlock Holmes” fait la part belle aux situations comiques, aux coups de théâtre et aux événements loufoques. Un spectacle où chacun pourra mener son enquête face à une scénographie aux couleurs cinématographiques. Tout cela servi d'un casting de haute voltige avec Xavier Bazin, Laura Marin, Emmanuel Guillon, Hervé Dandrieux et Christophe Guillon.

➤ **Vendredi 15 novembre à 20h30 au Théâtre Pierre-Fresnay - 3 rue St-Flaive Prolongée**
Tarif plein : 21€ - tarif réduit* : 16€ - tarif “Visibilité réduite” : 11€
À partir de 8 ans / Durée : 1h30
Achetez vos places à la Billetterie L'Escale (8 rue St-Flaive Prolongée)
ou sur la billetterie en ligne : www.ermont.fr

*Tarif réduit réservé : aux moins de 18 ans, aux étudiants - de 25 ans, aux demandeurs d'emploi, aux personnes en situation de handicap, bénéficiaires du Revenu de solidarité active ou du minimum vieillesse, aux adhérents de la carte Tribu, aux groupes de 10 personnes et +, aux groupes de 3 ou 4 personnes incluant au moins une personne âgée de - de 18 ans (Tarif famille).

EN DÉCEMBRE...



LE SOLDAT ROSE

◆ Comédie musicale dès 5 ans
 ➤ **Samedi 14 décembre à 18h**



PARIS CHAMPAGNE

◆ Music-hall dès 6 ans
 ➤ **Mardi 31 décembre à 19h**

➤ Au Théâtre Pierre-Fresnay
 + d'infos dans la plaquette de saison



➤ **Feuilletez-la en ligne !**



LA MÉDIATHÈQUE D'ERMONT VIENT À VOUS

La médiathèque André-Malraux offre un **service de portage de documents à domicile** pour les habitants dans l'incapacité de se déplacer*. **Inclus** dans l'abonnement annuel, ce service permet d'emprunter livres, magazines, jeux, CD et DVD.

Un(e) bibliothécaire référent(e), après une première visite d'inscription, vous apportera régulièrement **des documents adaptés à vos goûts**, tout en récupérant les anciens.

Par ailleurs, les bibliothécaires se rendent chaque mois à l'EHPAD Les Primevères et à la Résidence Jeanne d'Arc pour proposer des prêts aux résidents.

➤ **Médiathèque André-Malraux**
 9 rue de la République
 01 34 44 19 99
mediatheque.ermont@valparisis.fr

* personnes âgées, malades, en situation de handicap ou temporairement immobilisées.

CONFÉRENCES VISAGES DE L'ART

Les conférences Visages de l'Art continuent avec les deux dernières séances du premier cycle :

✓ **LES PEINTRES DU XIX^e SIÈCLE EN FRANCE**
 par **Florence Varlot**
mardis 5 et 12 novembre à 14h
 (ouverture des portes à 13h30)
 au Conservatoire.

➤ **Plaquette, dates et tarifs sur www.ermont.fr**

Réservation à la Billetterie L'Escale ou sur la billetterie en ligne.
 Séance au Conservatoire - 65 rue Jean-Richepin



LE CONSERVATOIRE PRÉSENTE...

✓ **Carte blanche aux professeurs du département des cordes**
Vendredi 6 décembre à 19h30

“Ça frotte et ça danse”, un voyage somptueux à travers les époques et les pays au Conservatoire.

Sur le thème de la danse et du duo au sextuor, venez vibrer aux sons de trois violons, un alto, un violoncelle et une contrebasse sur des morceaux spécialement arrangés pour une soirée musicale hors du temps.

➤ **Au Conservatoire - 65 rue Jean-Richepin**
Gratuit, sur inscription
 01 34 15 51 14

LE ROBOT SAUVAGE



CINÉ
JEUNESSE

**Mercredi 13 novembre
à 14h30**
ANIMATION DÈS 6 ANS

Roz, un robot naufragé sur une île déserte doit s'adapter à un environnement hostile et tisse des liens avec les animaux, dont un oison orphelin.

LEE MILLER



**Mercredi 13 novembre
à 20h30**
BIOPIC, DRAME

La vie fascinante de Lee Miller, ex-modèle et muse de Man Ray, devenue l'une des premières femmes photographes de guerre. Elle a couvert la Seconde Guerre mondiale et bouleversé les perceptions par son regard unique.

L'HEUREUSE ÉLUE



CINÉ DUO
+
CAFÉ OFFERT
DÈS 13H30 !

**Mardi 19 novembre
à 14h30**
COMÉDIE

Pour soutirer de l'argent à ses parents, Benoît demande à Fiona, son chauffeur Uber, de jouer sa fiancée lors d'un séjour familial. Son tempérament impulsif complique ses efforts pour convaincre ses parents.

ANGELO DANS LA FORÊT MYSTÉRIEUSE

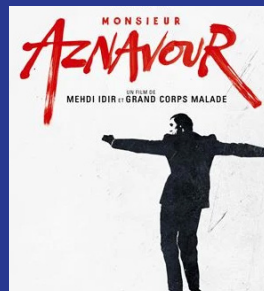


CINÉ
JEUNESSE

**Mercredi 20 novembre
à 14h30**
ANIMATION DÈS 6 ANS

Angelo, 10 ans, rêve d'aventures. Oublié sur une aire d'autoroute, il traverse une forêt mystérieuse pour rejoindre sa grand-mère, où il rencontre des créatures étranges menacées par un terrible ennemi.

MONSIEUR AZNAVOUR



**Mercredi 20 novembre
à 20h30**
BIOPIC, MUSICAL

Fils de réfugiés, Charles Aznavour, jugé sans avenir, a triomphé grâce à son travail acharné. Icône de la chanson française avec près de 1200 titres, il a inspiré des générations. Découvrez son parcours exceptionnel.

*sur présentation d'un justificatif (- de 18 ans, étudiants de - de 25 ans, + de 65 ans, demandeurs d'emploi, groupes de 10 personnes et +, adhérents carte Tribu, personnes en situation de handicap, bénéficiaires du revenu de solidarité active ou du minimum vieillesse.)

La billetterie est ouverte 30 minutes avant le début de chaque projection.
Pour le respect et la tranquillité des spectateurs,
merci d'arriver avant le début de la séance.



Flashez pour voir l'agenda de la ville
et les synopses complets des films !



LISTE "ENSEMBLE, RENFORÇONS NOS LIENS"

Un grand merci à notre Team de bénévoles !

Le saviez-vous ? Le bénévolat mobilise près de 20 millions de Français, soit 1/3 de la population.

Rouage essentiel du succès des Jeux Olympiques et Paralympiques de Paris 2024, les bénévoles ont largement contribué à la réussite de cet événement mondial.

À travers cette tribune, nous souhaiterions mettre à l'honneur nos bénévoles Ermontois.

En effet, à chacune des manifestations municipales, de nombreux bénévoles issus d'associations ou indépendants s'investissent à nos côtés. En partageant leur bonne humeur, en offrant de leur temps et de leurs compétences, ils remplissent des rôles essentiels dans l'organisation des événements municipaux tant appréciés par les Ermontois comme la Fête des vendanges, la Guinguette, la ronde d'Ermont, les animations d'été...

Ce mois-ci, c'est le Téléthon qui sera à l'honneur et comme depuis plus de 35 ans à Ermont, nous allons fédérer les habitants autour d'événements pour recueillir un maximum de dons et participer à la recherche médicale... et tout cela ne sera possible que grâce aux 1 200 bénévoles Ermontois mobilisés à nos côtés. Vous les retrouverez dans l'animation de défis ou tournois, à la vente d'objets créatifs, paniers garnis, fleurs, de confitures, de crêpes, de vins chauds et autres douceurs... pour tenter de faire aussi bien que l'an passé où nous avons réussi à collecter 66 470€ intégralement reversés à l'AFM-Téléthon, association qui mène un combat sans relâche contre les maladies génétiques, rares, évolutives et lourdement invalidantes.

La majorité municipale "Ensemble Renforçons Nos Liens", tient à adresser un grand MERCI, le vrai, celui qui vient du cœur, à l'ensemble des bénévoles Ermontois et leur exprimer toute notre gratitude.

Convaincus que le bénévolat constitue une véritable source de plaisir, d'épanouissement personnel permettant de développer des compétences, de se sentir utile ou sortir de l'isolement, à l'instar de ceux qui émettent toujours des critiques et à l'heure de l'individualisme, nous encourageons les Ermontois, quelque que soit leur âge, leur origine, leur quartier, à se lancer dans la belle aventure du bénévolat à Ermont.

Si vous souhaitez faire partie de notre team de bénévoles, écrivez à solidarite@ville-ermont.fr en précisant vos compétences et les actions auxquelles vous aimeriez participer.

Le groupe de la majorité municipale

LISTE "ERMONT CITOYENS, LA GAUCHE RASSEMBLÉE"

Collèges Saint-Exupéry et Jules Ferry : si proches si loin

Pour le premier : milliers d'heures d'enseignement perdues, difficultés récurrentes de recrutement, sentiment de déclassement.

Pour le second : réputation et résultats. Un collège de centre-ville où les élèves travaillent dans une ambiance sereine et profitent de l'enseignement de professeurs expérimentés.

Cette présentation, en rien exagérée, souligne le contraste réel et la situation injuste entre les deux collèges de notre ville. L'indice de Position Sociale (IPS), calculé par les services académiques, permet d'appréhender le statut social des élèves à partir des professions et des catégories sociales de leurs parents. Cette donnée devenue publique en 2022 nourrit **la colère de nombreux parents car elle révèle de fortes inégalités territoriales.** À Ermont, plus de 30 points séparent l'IPS du collège Jules Ferry, l'un des plus forts du département, de celui du collège Saint-Exupéry, parmi les plus faibles. Cet écart s'explique par des différences de composition sociale entre les secteurs des collèges mais aussi par des stratégies d'évitement vers le privé et des tentatives d'entorse à la carte scolaire.

Le suivi des élèves au lycée vient éclairer encore la situation. Il révèle, et c'est dramatique, une rupture d'égalité et la difficulté accrue de l'école à donner les mêmes chances de réussite aux élèves selon leur origine sociale.

Devant cette situation, des moyens sont déployés mais s'avèrent insuffisants. Face à l'urgence et aux échéances électorales à venir, le maire a affirmé l'hiver dernier en réunion publique qu'un dossier d'inscription du collège Saint-Exupéry en REP (Réseau d'Education Prioritaire) était sur le bureau du Ministre de l'Education Nationale. Le changement de ministre aurait rétrogradé le prétendu dossier en bas de la pile.

Plus sérieusement, il est temps de cesser les effets d'annonce, et d'établir un diagnostic afin d'élaborer de réelles solutions pour favoriser une mixité sociale au sein de nos collèges. D'autant que cela ne retirera rien au collège Jules Ferry.

Le sujet exige une réelle volonté politique. Notre groupe propose d'en faire un sujet central des élections municipales à venir.

Venez en parler le **6 novembre lors de notre rencontre citoyenne, Square des Anciens à partir de 19h.**

Carole CAUZARD - Karine LACOUTURE - Jean-François HEUSSER - ermont-citoyen.org

LISTE "ERMONT RENOUVEAU"

Être maire, nous assumerions !

Notre rôle d'opposant nous amène à ne pas ménager le maire et sa majorité. Certains élus des oppositions nous accusent d'une certaine complaisance alors que nous revendiquons un certain pragmatisme.

Nous avons toujours refusé toute forme de guérilla, seuls les actes comptent.

Récemment un chiffre nous a interpellés, 31.4% des maires de France seraient épuisés. L'état de fatigue des élus locaux pourrait s'expliquer, en partie, par un sentiment de désillusion, d'impuissance et même par un certain isolement. Les récentes crises sanitaires, sociales, et économiques ont été désastreuses sur leur moral. Ajouté à cela des actes de violence à leur encontre, les élus se posent la question de leur engagement.

Dans environ 18 mois, nous serons appelés au vote pour renouveler les équipes municipales. Combien de maires ou de candidats souhaiteront se présenter ?

Les chercheurs ont constaté que les maires sont à la fois très investis et très empêchés. La fonction est lourde, le tout accentué par des complexités administratives. Rappelons que ces derniers sont pénalement responsables. Avec l'appui d'agents investis, ils ont la charge de domaines variés.

Les regroupements de communes font que les maires s'obligent à siéger à plusieurs conseils et à de nombreuses commissions. Ils assurent aussi des présidences de syndicats communaux et ils ont parfois le sentiment de mal maîtriser les décisions.

Ces différentes fonctions devraient leur permettre d'assurer une certaine proximité avec les citoyens. Ce n'est toutefois pas toujours le cas. À Ermont, nous ne pensons pas qu'une heure par mois de "Allô Monsieur le Maire" et les réunions d'habitants référents suffisent. Ermont Renouveau a le souci du mieux-être des Ermontois.

Nous regrettons la suppression des conseils de quartier et l'absence de référendums communaux. Quand nous serons en responsabilité, nous ferons en sorte d'améliorer la démocratie locale.

Ermont Renouveau a su constituer un groupe de citoyens engagés apportant leur expertise dans divers domaines dont la finance, l'éducation, les technologies et l'urbanisme. Nous sommes bien conscients de la charge que représente la gestion d'une ville et nous sommes prêts à l'assumer.

Didier JOBERT - Valérie BARIL
ermontrenouveau@orange.fr

GRUPE "ENVIE D'ERMONT"

Plan de circulation : 1 an après !

Un an après sa mise en place, M. le Maire a communiqué un bilan succinct du nouveau plan de circulation. De son point de vue, les objectifs ont été atteints et ce bilan est positif !

Le premier objectif était de dissuader les véhicules de circuler sur la commune. Et les statistiques sont édifiantes : dans la rue de Stalingrad par exemple, le nombre de véhicules par jour est passé de 10 861 voitures à 5 451 voitures par jour, soit une baisse de 50% exactement. Logique implacable : si vous passez d'une rue à double sens à une rue à sens unique, vous diminuerez nécessairement le trafic par 2 ! Rien de probant dans tout cela. En revanche, vous dissuaderez effectivement les Ermontois de circuler sur la commune, avec comme premières conséquences une hausse des embouteillages et des temps de trajet, un engorgement des petites rues annexes, des difficultés le matin et le soir pour les ermontois qui utilisent leur voiture pour se rendre au travail ou pour amener leurs enfants à l'école ou en activité culturelle ou sportive...

La démonstration est apportée par les autres tableaux fournis dans ce bilan : la pollution sonore dans les rues est stable voire en hausse (+6 dB Boulevard Pasteur, +3 dB Rue Kennedy...) et la pollution atmosphérique est stable, la preuve que les bouchons polluent plus...

Ce bilan aurait dû comporter à notre sens une enquête plus sérieuse au niveau local auprès de nos concitoyens pour les interroger sur leur appréciation de ce nouveau plan de circulation et recueillir aussi leurs idées d'aménagements.

Un bilan qui devrait également inclure l'avis des commerçants et artisans de notre ville qui constatent malheureusement une baisse de fréquentation. Lors de notre dernier Conseil municipal, M. le Maire a déclaré avoir mené des discussions avec les commerçants de la ville qui ont reconnu soit une baisse de leur chiffre d'affaires, soit un changement de comportement de leurs clients en centre-ville.

Notre groupe s'est toujours opposé à ce nouveau plan de circulation décidé de façon unilatérale sans une réelle écoute des inquiétudes exprimées. Nous demandons depuis plus d'un an le retour au plan de circulation initial et la réalisation d'une étude approfondie sur ce sujet sensible et stratégique pour notre ville !

Jean-François BAY (Jean-François.
Bay@ville-ermont.fr) - César MELO DELGADO
(Cesar.MeloDelgado@ville-ermont.fr)

GRUPE "J'AIME ERMONT"

Pour la transparence et un vrai débat sur le plan de circulation

Nous avons deux sujets qui nous tiennent particulièrement à cœur : la diffusion des Conseils Municipaux et le fameux plan de circulation. Ce dernier suscite autant de discussions dans nos rues qu'au sein de notre groupe. Après une période d'expérimentation, il est temps de reprendre ce débat avec une volonté constructive et résolue.

L'impact quotidien du plan de circulation

Les habitants vivent au quotidien les enjeux de ce plan, et vous avez été nombreux à nous faire part des problématiques qu'il engendre. En prenant en compte vos retours et suggestions, nous avons l'ambition de transformer ces obstacles. Les chiffres récents partagés au dernier conseil municipal, bien que techniques, doivent être analysés ensemble : on note une réduction du bruit et une amélioration de la qualité de l'air, mais aussi une augmentation du trafic dans certaines rues secondaires.

La question centrale reste comment soutenir nos commerçants, en cherchant des solutions pour renforcer leur accès et leur fréquentation. Ce point est essentiel car il touche directement à la vitalité économique de notre commune. Nous devons engager chaque citoyen dans cette discussion, car chaque expérience et idée, peut enrichir et affiner les solutions envisageables.

En collaborant collectivement, nous avons la capacité de construire un avenir qui répond véritablement aux besoins réels des Ermontois, en conciliant fluidité, sécurité et bien-être pour tous. Votre voix, votre expérience, sont nécessaires pour que ces projets se réalisent dans l'intérêt commun.

La diffusion des Conseils Municipaux, une nécessité

Ensuite, il y a la question de la diffusion des Conseils Municipaux. Nous continuons à défendre avec ardeur cette idée qui nous semble si pertinente. D'autres communes l'ont fait avec succès et, honnêtement, qui ne serait pas intéressé à suivre nos débats passionnés confortablement installé chez soi avec une tasse de café à la main ? Toutefois, l'idée semble bloquée sous prétexte de coûts. Curieusement, les stories Instagram de la Fête des Vendanges ont pourtant été diffusées en ligne sans difficulté... peut-être qu'il nous manque juste une touche festive pour convaincre ?

Saliha DAHMANI - Youcef KHINACHE
contact@jaimermont.com

Infos / numéros utiles

➤ Quand venir en mairie et comment nous contacter ?

- **Mairie principale**
100 rue Louis-Savoie BP 40083
95123 Ermont Cedex - **09 70 80 93 47**
mairie@ville-ermont.fr / www.ermont.fr
@MairieErmont [Linked in](#) Mairie d'Ermont
Application mobile gratuite (Android et iOS)
ville_ermont
Lundi au mercredi : 8h45-12h / 13h30-17h45
Jeudi : 8h45-12h
Vendredi : 8h45-12h / 13h30-16h45
Samedi : 8h45-12h pour l'État civil uniquement

- **Maison communale des Solidarités - J.Berthod / France Services**
100 rue Louis-Savoie - **09 70 80 93 47**
Lundi, mardi et jeudi : 8h45-12h / 13h30-17h45
Mercredi : 13h30-20h
Vendredi : 8h45-12h / 13h30-16h45
Permanences avec ou sans rendez-vous :
CCAS, Seniors, Action éducative, Urbanisme,
Logement, Régie centralisée...

➤ Équipements municipaux

- Centre socio-culturel Les Chênes / Jeunesse - **01 34 14 32 65**
- Centre socio-culturel François-Rude / Structure Information Jeunesse (SIJ) - **01 34 44 24 60**
- Conservatoire - **01 34 15 51 14**
- Ferme pédagogique - **01 34 15 21 35**
Horaires d'hiver : 9h-12h / 14h-17h
(lundi au vendredi). Fermée le week-end et certains jeudis matin en raison de l'accueil de groupes.
- Maison de quartier des Espérances - **01 34 15 75 07**
- Billetterie L'Escale (Théâtre Pierre-Fresnay) - **01 71 68 73 54** - 8 rue Saint-Flaive Prolongée
Horaires : mardi, jeudi et vendredi 14h-18h, mercredi 9h-12h / 14h-18h ; samedi 9h-12h.
Vacances scolaires : mercredi 9h-12h / 14h-18h
- Maison de la Vie associative - **01 34 44 10 30**

➤ Forces de l'ordre

- **Hôtel de Police**
201 rue Jean-Richepin - **01 30 72 66 66**
Dépôt de plainte 24 h/24.
- **Police municipale d'Ermont / Vie de quartier**
27 rue de la Halte - **01 30 72 31 52***
- Accueil du public : 8h-12h / 13h30-17h
(lundi, mardi et vend.) - 8h-12h / 13h30-16h
(mercredi) - 8h-12h (jeudi et samedi)
* Renvoi automatique des appels vers la brigade de terrain

PERMANENCE DE LA DÉPUTÉE

Naïma Moutchou vous reçoit dans sa permanence au 2 avenue Jeanne d'Arc à Eaubonne.
Tél : 01 82 41 02 09.

➤ Établissements publics intercommunaux

- **Médiathèque André-Malraux - 01 34 44 19 99**
9 rue de la République.
Horaires : **lundi 9h-20h** ; mardi 15h-20h ;
mercredi 9h 30-20h ; jeudi 10h-20h ;
vendredi 10h-20h ; sam. 9h 30-20h ;
dimanche 9h-14h
<https://mediatheques.valparisis.fr>
- **Bibliothèque annexe André-Malraux 01 30 72 30 10** - 9 bis, allée Jean-de-Florette
Horaires : mercredi et samedi 10h-13h et 14h-18h ; vendredi 10h-13h.
- **Maison de la justice et du droit 01 34 44 03 90** - 60 rue de Stalingrad
Horaires : lundi au jeudi 9h-12h et 14h-17h ;
vendredi 9h-12h.
- **Communauté d'agglomération Val Paris - 01 30 26 39 41** - www.valparisis.fr



➤ Autres lieux communaux

- **Marché Saint-Flaive (rue Saint-Flaive Prolongée)**
Mercredi et samedi : 7h30-13h30
- **Bureau de poste Saint-Flaive**
9h-12h / 14h-18h (lundi, mardi, mercredi et vendredi),
10h-12h / 14h-18h (jeudi) et 9h-12h30 (samedi).
- **Ancien cimetière** (route de Saint-Leu) et
Nouveau cimetière (rue du Syndicat).
Horaires d'hiver jusqu'au 31 mars : 8 h-17 h
- **Épicerie sociale** - 33 rue du Stand - **01 34 13 32 82**
- **Repair Café** - 4 rue Daniel ("Le Beau Lieu").
Ouvret le samedi (9h-12h) et les 1^{ers}, 3^{es} et 5^{es} lundis
du mois (14h-17h) - sauf jours fériés.
- **Centre des Finances publiques**
421 rue Jean-Richepin - **0809 401 401**

➤ Numéros d'urgence

- **Pompiers 18 / SAMU : 15**
- **SOS Médecins 95 : 01 30 40 12 12**
<https://sosmedecins95.com>
- **Pharmacies de garde** (nuit, dimanche et jours fériés).
Coordonnées sur votre pharmacie habituelle
ou au 17. <https://monpharmacien-idf.fr>

"ALLÔ M. LE MAIRE"

Tous les 2^{es} mardis du mois, Monsieur le Maire tient des permanences téléphoniques. Pour le contacter : 01 30 72 37 10 aux horaires de permanence (18h-19h).

➤ **Appel gratuit / Prochain rdv : mardi 12 novembre**
Calendrier 2024 des permanences sur www.ermont.fr

PERMANENCES SANS RENDEZ-VOUS DE VOS ÉLUS
➤ **SAMEDI 10H-12H EN MAIRIE**
ACCUEIL SUIVANT L'ARRIVÉE - 8 PREMIERS REÇUS

PERMANENCES SANS RENDEZ-VOUS DES ÉLUS
ET HABITANTS RÉFÉRENTS DANS VOS QUARTIERS
➤ **JEUDI 12 DÉCEMBRE 19H-20H30**

➤ Collecte des encombrants

Mercredis 13 novembre et 11 décembre
Dépôt sur trottoir la veille avant 19h.

➤ Syndicat Émeraude - Éco-site (déchetterie)

12 rue Marcel-Dassault - Parc d'activités des Colonnes
95130 Le Plessis-Bouchard - **01 34 11 92 92**
Horaires d'hiver jusqu'au 31 mars : 10h-18h
(lundi au dimanche) - contact@syndicat-emmaude.fr
www.syndicat-emmaude.fr

État-civil



Publication sur autorisation des familles / mariés.

NAISSANCES

■ JUILLET 2024

05 : Soïline PONS NOIRET
05 : Mylann MARZAL REMRAM
27 : Iris DIONE

■ OCTOBRE 2024

05 : Niya ADÉRIC
08 : Samy BJIJOU
13 : Louise HANNACHI
15 : Mananzan DAGNOGO

■ SEPTEMBRE 2024

15 : Jessym AREZKI
19 : Evan LE
20 : Sofya BIDEL
24 : Lara et Jena BOUAOUINA
27 : Lavin KUTMARAL
27 : Rose NILLES
27 : Anthéa GREGOIRE
28 : Margaux ANDRÉ
29 : Olivia MONGES

MARIAGES

■ JUILLET 2024

06 : Julie ZAJAC et Antony MORALES
06 : Emmanuelle BRUNET et Lucian VASILIU-TERUZI
08 : Céline YAGOUBI et Fares EMOUZZA
13 : Mouna EL-ACHYR et Mehdi OUF-KIR
13 : Muriel PICARD et Yoan BRIK-CHAOUCH
27 : Catherine DROUET et Jérôme COLACINO
27 : Saoussene AMGHAR et Mazigh DJAOUDENE
27 : Tisha BOLAMBA et Mathieu PASSE

■ SEPTEMBRE 2024

27 : Ba-Awa CINAYOKHO et Julien SAËDA
27 : Yasmine EL FARKH et Brian MELLIDEZ

■ OCTOBRE 2024

05 : Catherine LEVÈQUE et Jean-Marie COSTAZ
05 : Nadine COËT et Bruno DÉHAN
12 : Elodie JAROSZYNSKI et Pierre DELANGE
12 : Arlette MALTOT et Pierre-Alain MARZIO

DÉCÈS

■ SEPTEMBRE 2024

17 : Abdellah BEN, FKIH (80 ans)
23 : Alice GAUDRÉ (102 ans)

■ OCTOBRE 2024

05 : Aimé NICOLAS (97 ans)

VILLE d'ERMONT

REJOIGNEZ
NOUS ON
RECRUTE

Postulez en ligne
www.ermont.fr

POSTES ACTUELLEMENT À POURVOIR EN MAIRIE D'ERMONT

○ Finances

- Responsable comptabilité générale et inventaire (H/F)

○ Urbanisme

- Instructeur du droit des sols (H/F)

○ Cuisine centrale

- Chef de production / fabrication (H/F)
- Diététicien, qualitatif, adjoint au directeur (H/F)

○ **Contrat d'apprentissage** - Espaces verts

○ Solidarité

- Assistant de service social - CCAS (H/F)

○ Ressources humaines

- Chargé du recrutement et de la formation (H/F)

○ Éducation

- Directeur d'un Accueil de loisirs (H/F)
- Intervenants - accompagnement scolarité (H/F)
- Agent territorial spécialisé des écoles maternelles









funéria

POMPES FUNÈBRES
ET MARBRERIE

01 34 27 27 27



*Faire vivre
le souvenir*

-  ORGANISATION D'OBSEQUES
-  CÉRÉMONIE PERSONNALISÉE
-  PRÉVOYANCE OBSEQUES
-  ENTRETIEN DE SÉPULTURE
-  TRAVAUX DE CIMETIÈRE
-  CRÉATION DE MONUMENT



www.agencefuneria.fr

Besoin d'organiser ou de prévoir des obsèques ? Demandez un **DEVIS GRATUIT** :

funeria.eaubonne@gmail.com

38 Route de Montlignon 95600 Eaubonne

efficity

*Besoin d'être accompagné
dans votre projet immobilier,
contactez-nous !*



*De l'agence à l'indépendance,
réussissez en rejoignant notre équipe*

Fabrice & Isabelle Benede
Consultants Immobilier

06.63.14.59.87 & 07.67.38.34.61

*estimez votre bien
gratuitement ici !*



OVELIA

RÉSIDENCES SENIORS



RÉSIDENCE SERVICES SENIORS

**UN CADRE IDÉAL
POUR VOTRE RETRAITE
À ERMONT !**

OUVERTURE FIN 2024

**LOCATIONS
DU T1 AU T3**



**Restaurant
7j/7***

**SÉJOURS
DÉCOUVERTE**



**Piscine
chauffée**

**SÉJOURS
TEMPORAIRES**



**Services à la
personne***



**Présence
7j/7**

* Services en supplément

**DÉCOUVREZ
LE CONCEPT
OVELIA**



LE PAVILLON AMÉLIE - 100 rue Raoul Dautry

01 89 71 53 94

www.ovelias.fr

Festival du Jeu

tout public

Gratuit

Samedi
décembre 7
14h-17h

THÉÂTRE PIERRE-FRESNAY
3 RUE ST-FLAIVE PROLONGÉE

Divers espaces de jeu
Ateliers scientifiques
et créatifs
Maquillages...
et plus encore !