



## Les centres socio-culturels au plus près des habitants

### ACTUS

Femmes-Hommes :  
mêmes droits  
➤ page 6

### ACTUS

Les conseils de  
quartiers s'exposent  
➤ page 7

### PORTRAIT

Jonathan Cassier, plus  
d'une plume à son volant  
➤ page 24





■ Éditorial	p. 3
■ Retour en images	p. 4
■ En bref	p. 5
■ Actus	p. 6
■ À votre service	p. 10

## ■ DOSSIER

**Les centres socio-culturels au plus près des habitants** p. 11



## ■ Culture

I Au cinéma	p. 15
I Spectacles	p. 16
I Conférences	p. 18
I Actus	p. 19

■ Agenda p. 20

■ Vie pratique p. 21

■ Tribunes du conseil municipal p. 22

## ■ Portrait

I Jonathan Cassier, plus d'une plume à son volant p. 24

## Courrier municipal

Quelques mois après l'ouverture par la ville d'Ermont d'une mairie annexe et d'une maison de services au public à la gare d'Ermont-Eaubonne pour éviter notamment la fermeture de la Poste et de la billetterie grandes lignes de la SNCF, la municipalité est contrainte de prendre le relais de la Poste pour éviter la fermeture de la Poste des Chênes. Après la réduction des horaires d'ouverture puis l'installation au magasin Franprix de ce bureau de poste, l'étape suivante était sa disparition pure et simple. En accord avec la Poste, qui paiera une partie des frais de personnel, ce service sera installé à l'intérieur du Centre social des Chênes, qui vient d'être totalement rénové, ce qui permettra d'augmenter son amplitude puisqu'il sera ouvert matin et après-midi.

La commune est ainsi conduite à prendre à son compte un nombre croissant de services à la population qui relevaient des compétences de l'État (documents d'identité) et de ses prolongements (Poste, SNCF) pour éviter qu'ils disparaissent. Cette prise en charge concerne aussi le fonctionnement concret de ces services : le passage au tout numérique et l'obligation pour les usagers de passer par internet pour remplir les formulaires de la Caisse d'allocations familiales, de la Caisse de retraite ou de Pôle Emploi (en attendant demain les impôts) a nécessité de créer des services d'accueil dans les services municipaux pour aider les personnes en difficulté (notamment les personnes âgées ou celles qui ne disposent pas d'ordinateur) à remplir les documents informatisés, sans le moindre dédommagement bien entendu.



**Hugues PORTELLI,**  
votre Maire

Au moment où dans certains cercles il est question de réduire les moyens d'action des communes, la preuve est faite de la présence indispensable des services communaux pour maintenir un lien avec la population et assurer le maintien du service public. Ce transfert rend encore plus nécessaire une gestion rigoureuse de notre ville afin de dégager les moyens financiers destinés à ces nouvelles missions.

**Si vous ne recevez pas normalement le magazine municipal, contactez la société Champar au n° vert suivant 0 800 07 12 50.**

Magazine de la ville d'Ermont édité par la Direction de la Communication, de l'Information, de la Documentation et des Archives de la ville d'Ermont – Mairie, 100 rue Louis-Savoie, BP 40083, 95123 Ermont Cedex – 01 30 72 38 38 – mairie@ville-ermont.fr – ermont.fr – Directeur de la publication : Hugues Portelli – Rédactrice en chef : Sophie Gaultier – Comité de rédaction : Nathalie Morelle, Iram Nazir, Xavier-Alexandre Reliant – Photographies : Mairie d'Ermont – Réalisation de la maquette : **scoop communication** – 585 rue de la Juine, 45160 Olivet – 02 38 63 90 00 – Mise en page de la maquette : RDVA – 20 rue Saint-Jacques – 95160 Montmorency – 01 34 12 99 00 – Régie publicitaire : Cithéa Communication – 01 53 92 09 00 – Impression : RAS – 95400 Villiers-le-Bel – 01 39 33 01 01 – Tirage : 16 000 exemplaires – Publication mensuelle – Distribution : Champar – Dépôt légal : mars 2018 – ISSN : 0296-015X.



**IMPRIM'VERT®**

Magazine imprimé avec des encres végétales sur papier issu de la gestion durable des forêts. Le magazine est imprimé sur du papier 60% recyclé.



# Retour en images



## SERVICE CIVIQUE DATING

24 JANVIER

Plus de 20 jeunes à la recherche d'un job en service civique sont venus rencontrer des recruteurs à l'Espace Jeunesse.



## CINÉ P'TIT DÉJ

11 FÉVRIER

Vif succès pour cette formule ! Après le petit-déjeuner offert aux enfants, la projection du film Drôles de petites bêtes a ravi petits et grands.



## REMERCIEMENTS

25 JANVIER

Merci aux 80 bénévoles qui ont assuré l'encadrement de la Ronde d'Ermont en novembre.



DÉPOSEZ  
VOS PHOTOS SUR  
ERMONT.FR



## NEIGE À ERMONT

DU 6 AU 9 FÉVRIER

Trente agents des services techniques étaient à pied d'œuvre, de jour comme de nuit, afin de déneiger et déverglacer les abords des écoles, équipements publics et voiries de la ville. Au total, plus de 27 tonnes de sel ont été utilisées.





## Passeports, cartes d'identité : un rendez-vous en quelques clics

Connectez-vous sur [www.ermont.fr](http://www.ermont.fr) pour obtenir un rendez-vous. Attention, les délais augmentent en période pré-estivale.

➤ Service État civil : 01 30 72 38 38

## Mois de l'entrepreneuriat à Ermont

Le parcours de la création d'entreprise porté par la Communauté d'agglomération Val Parisis sera ce mois-ci à Ermont.

Que vous soyez étudiant, salarié, demandeur d'emploi ou retraité, que vous ayez envie de créer ou de reprendre une activité déjà existante, que vous ayez une idée ou que vous soyez sur le point de finaliser votre projet, venez participer au Mois de l'entrepreneuriat. Choisissez parmi les cinq ateliers collectifs gratuits qui vous sont proposés et plongez, avec le soutien des acteurs locaux, au cœur de la création d'entreprise.

➤ Gratuit sur inscription en ligne <https://www.valparisis.fr/eservice/prendre-rendez-vous-avec-val-parisis-entreprendre>

## Nuit de l'eau 2018 : plongez solidaire !

Depuis 2008, la Nuit de l'eau a pour but de sensibiliser le grand public, à l'importance de l'eau, ressource clé pour les populations du monde entier et collecter des fonds afin de financer les programmes de l'UNICEF d'accès à l'eau potable dans le monde.

Comme chaque année, la Direction Jeunesse et Sports d'Ermont, s'associe à cet événement national, en proposant des animations festives, ludiques, et solidaires à la Piscine municipale

Marcellin-Berthelot. À Ermont, le public pourra s'initier à la plongée avec le club de plongée d'Ermont (APSM) et assister au ballet nautique de l'association Ermont natation artistique (ENA). L'année dernière, à Ermont, 600 € ont été récoltés, grâce à vos dons, merci !

➤ Samedi 17 mars de 19 h à minuit  
Piscine municipale Marcellin-Berthelot  
Rue Berthelot – 95120 Ermont



## Objets trouvés

Depuis janvier, la Police municipale d'Ermont ne transmet plus les objets trouvés à la Police municipale de Saint-Prix. Les objets trouvés sont dorénavant conservés au poste de la Police municipale d'Ermont – 7 rue de la Réunion.

➤ Numéro à appeler en cas de perte d'un objet : 01 30 72 94 60

## Conférence seniors

Le Centre communal d'action sociale (CCAS) organise une conférence sur le thème « Comment préparer sa succession », animée par le Centre d'information sur le droit des femmes et des familles du Val-d'Oise (CIDFF95), **vendredi 30 mars** à 10 h à l'Espace Jeunesse (37 bis rue Maurice-Berteaux). Les places sont limitées et les inscriptions obligatoires au CCAS.

➤ CCAS – Mairie bâtiment B  
100 rue Louis-Savoie  
95120 Ermont – 01 30 72 38 50

## Conseil municipal

Le conseil municipal se déroulera **jeudi 22 mars** à 20h45 en salle du conseil (mairie annexe – bâtiment B). Le conseil municipal est ouvert au public.

## Nouveaux commerces

*Entre fleuriste et restaurants, les quartiers du centre-ville et de la gare d'Ermont-Eaubonne s'étoffent en nouveaux commerces.*

### ➤ MONCEAU FLEURS

Ouvert en janvier dernier, le magasin propose une grande variété de plantes, fleurs, bottes, bouquets ronds ou bouquets tiges, ainsi que des compositions pour les mariages, deuils ou événements. **Horaires : du lundi au dimanche de 9 h à 20 h (sous réserve de modifications pour le dimanche) – 302 rue du Général Leclerc**

### ➤ AU COIN

Situé face à la gare d'Ermont-Eaubonne, ce bistrot bar chic propose une cuisine traditionnelle française, à la fois moderne et inventive.

**Horaires : du mardi au vendredi, de 11 h 30 à 14 h 30 et de 19 h 30 à 22 h 30 – Samedi de 19 h 30 à 22 h 30 – Fermé le dimanche et le lundi – 129 rue du Général de Gaulle – Réservations : 01 34 13 05 21 – [www.aucoin-ermont.fr](http://www.aucoin-ermont.fr)**

### ➤ BLEU BASILIC

En plein cœur du centre-ville, rue de Stalingrad, ce restaurant à la décoration épurée propose une cuisine thaïlandaise, à la carte ou au menu, sur place ou à emporter.

**Horaires : du mardi au dimanche, de 12 h à 14 h 30 et de 19 h à 22 h 30 – Fermé le lundi – 22 rue de Stalingrad – 01 34 14 25 25**

## Bourse aux vêtements

La bourse aux vêtements se tiendra au Théâtre Pierre-Fresnay **mardi 6 mars** de 16h à 20 h et **mercredi 7 mars** de 10 h à 17 h non-stop.

➤ 01 39 59 00 65



# Femmes-Hommes: mêmes droits

À l'occasion de la semaine des droits des femmes, du 5 au 9 mars, les centres socio-culturels de la ville, le service Développement Durable, le Centre communal d'action sociale (CCAS) et la Direction Jeunesse et Sports ont mis en place une série d'actions, expositions, film-débat, spectacle... pour les femmes et les hommes!

## « PORTRAITS D'ERMONTOIS »

du 5 au 9 mars

➤ Vernissage: lundi 5 mars à 18 h, en présence des personnes photographiées  
Maison de quartier des Espérances



« Portraits d'Ermontois » est une exposition, entièrement montée par les centres socio-culturels, qui met à l'honneur des femmes et des hommes dont les métiers, passions, activités ou pratiques sportives sortent des sentiers battus.

## EXPOSITION ANIMÉE: JOUONS L'ÉGALITÉ!

du 5 au 9 mars

➤ Libre accès à l'exposition tous les après-midi – Photomaton: mercredi 7 mars de 14 h à 18 h – Centre socio-culturel François-Rude

Le Centre socio-culturel François-Rude accueillera l'exposition « Jouer l'égalité », réalisée par l'association « Le jeu pour tous ». Vanessa Benbouzid, intervenante éducation du Service Développement Durable de la ville, animera cette exposition à destination des enfants du Contrat local d'accompagnement à la scolarité (CLAS) et des écoles.

En parallèle, un « photomaton » et des animations permettront aux familles de se mettre en scène afin de combattre les stéréotypes.

## SPECTACLE STAND UP SUR LE THÈME DES ÉGALITÉS HOMMES/FEMMES

6 mars à 20 h

➤ Centre socio-culturel des Chênes

Les rapports hommes/femmes, la femme dans toute sa complexité... Ces questions et bien d'autres encore seront mises en lumière par le collectif Humour Thérapie à travers des sketches pour tout public. À l'issue du spectacle, les habitants seront invités à poursuivre les échanges autour d'un café.

## ATELIER JEU DU MIROIR

7 mars 14 h-17 h

➤ Centre socio-culturel des Chênes

Le jeu du miroir consiste à se mettre « dans la peau de l'autre » (par exemple, la petite fille mime son papa, la grand-mère le petit-fils et *vice-versa*). L'après-midi sera animée par la compagnie Les étoiles de la galaxie.

## FEMMES HOMMES MÊMES DROITS

DU 5 AU  
9 MARS

DANS LES CENTRES  
SOCIO-CULTURELS  
ET LA MAISON DE QUARTIER



EXPOSITIONS  
PROJECTIONS / DÉBAT  
SPECTACLE  
ATELIER

Direction de l'égalité des territoires et du développement durable  
Centre socio-culturel des Chênes  
Centre socio-culturel François-Rude  
Maison de quartier des Espérances  
VILLE D'ERMONT

## FILM DÉBAT

8 mars à 15 h

➤ Centre socio-culturel des Chênes

Quatre courts-métrages sur les violences faites aux femmes seront projetés. Ensuite, l'assistante sociale du commissariat d'Ermont sera présente, ainsi que des associations, pour échanger avec le public et donner des pistes concernant la marche à suivre en cas de violences.

Tout au long de cette semaine, en marge des animations offertes par les services de la ville, la Direction Jeunesse & Sports propose une « opération licence sportive féminine ».

Les associations qui adhèrent au projet offriront le coût de la licence ou une réduction à toutes les femmes pour toute cotisation prise pendant cette semaine.

La liste des associations participantes est disponible auprès de la Direction Jeunesse & Sports au 01 34 44 10 30 ou sur [www.ermont.fr](http://www.ermont.fr).

## INFORMATIONS ET INSCRIPTIONS À L'ACCUEIL DES CENTRES SOCIO-CULTURELS ET DE LA MAISON DE QUARTIER

**Centre socio-culturel  
des Chênes**  
9 rue Utrillo  
95120 Ermont  
01 34 14 32 65

**Centre socio-culturel  
François-Rude**  
Allée Jean de Florette -  
95120 Ermont  
01 34 44 24 60

**Maison de quartier  
des Espérances**  
112 rue du 18 Juin  
95120 Ermont  
01 34 15 75 07

# Journée de l'audition

La journée de l'audition a pour but de faire connaître à tous les actions nécessaires pour protéger son audition et les démarches à effectuer lors d'une baisse de l'audition. Le Service municipal Prévention Santé et le Centre communal d'Action Sociale, en partenariat avec la Direction Jeunesse et Sports et le Service municipal Seniors et Handicap, vous donnent rendez-vous vendredi 9 mars de 10 h à 16 h 30 à l'Espace Jeunesse.



## DES ACTIONS POUR TOUS

**De 10h à 12h et de 13h 30 à 16h 30**

Des dépistages auditifs seront réalisés par les audioprothésistes du réseau Amplifon. Toute la journée, une exposition sera ouverte à tous pour sensibiliser à l'importance de la prévention des risques auditifs à tout âge. Des conseils seront délivrés par un intervenant du réseau Amplifon pour renseigner sur le parcours de santé en cas de problème et baisse de l'audition, sur le matériel prothésiste, le coût et les aides financières.

## POUR LES SENIORS

**De 10h 30 à 12h**

Une conférence sera organisée à destination des seniors sur le thème « Les modifications de l'audition avec l'âge ».

## POUR LES COLLÉGIENS

Un spectacle pédagogique *Peace and Love* sera proposé par l'association RIF Réseaux en Île-de-France aux élèves des collèges Jules-Ferry et Saint-Exupéry.

**ADJOINT AU MAIRE  
CHARGÉ DE LA SANTÉ**  
M. Jean-Philippe Picard-  
Bachelier



• SERVICE MUNICIPAL  
• PRÉVENTION SANTÉ  
• Mairie bâtiment B  
• 100 rue Louis-Savoie – 95120 Ermont  
• 01 30 72 31 78 –  
• [preventionsante@ville-ermont.fr](mailto:preventionsante@ville-ermont.fr)

## Les conseils de quartiers s'exposent

Les huit conseils de quartiers vous invitent à participer à un projet sur le thème : **Ermont d'hier et d'aujourd'hui**. L'objectif : collecter des photos et cartes postales anciennes mais également des anecdotes sur vos quartiers. Expositions, concours et moments conviviaux garantis. Vous souhaitez participer ou proposer de nouvelles actions pour votre quartier ? Contactez le service Conseils de quartiers.

➤ Quartier Nord  
des Chênes Balzac /  
Bapaumes /  
Rossignaux  
Jamel Lahssini

➤ Quartier sud  
des Chênes  
Céline Bouvet

➤ Passerelles / Carreaux /  
Commanderie /  
Templiers  
Évelyne Barazzutti

➤ Ermont-Eaubonne  
Sophie Chiaramello

➤ Cernay / Glatignies  
Dominique Neveu

➤ Espérances / Arts  
Claudine-Francine  
Bernier

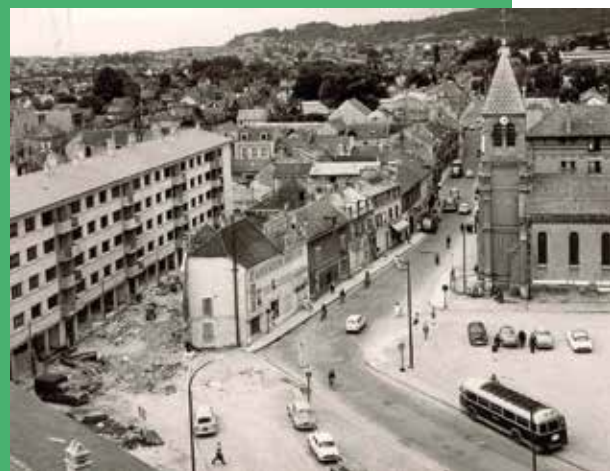
➤ Centre-ville /  
Jules Ferry  
Nathalie de Carli

➤ Gros-Noyer / Calmette  
Jacques Monayong

➤ Renseignements : [conseilsdequartier@ville-ermont.fr](mailto:conseilsdequartier@ville-ermont.fr)

## RECHERCHE TALENTS!

Les conseils de quartiers ont pour projet de créer un emblème pour leur quartier. Toutes les propositions sont les bienvenues. Pour plus d'informations, contactez le service Conseils de quartiers : [conseilsdequartier@ville-ermont.fr](mailto:conseilsdequartier@ville-ermont.fr).



**ADJOINTE AU MAIRE  
CHARGÉE DE L'ANIMATION  
DES QUARTIERS ET DES  
COMMERCES**



Mme Angélique Mézière

• Service municipal  
• des Conseils de quartiers  
• 100 rue Louis-Savoie  
• 01 30 72 31 76 – 95120 Ermont  
• [ermont.fr](http://ermont.fr)

# 2<sup>e</sup> Forum Contributif d'Ermont : les solutions sont en vous !

À la fois participatif et festif, le 2<sup>e</sup> Forum Contributif d'Ermont aura lieu samedi 17 mars prochain à l'Arche. Unique en son genre et ouvert à tous, ce forum est l'occasion d'aider des porteurs de projets, de découvrir le foisonnement d'initiatives locales et de faire de belles rencontres.

## L'INTELLIGENCE COLLECTIVE POUR AIDER DES PORTEURS DE PROJETS

Le Forum Contributif est avant tout une journée d'ateliers de créativité qui permettent à des porteurs de projets de vous rencontrer et de solliciter votre créativité pour les aider à résoudre un défi concret qu'ils rencontrent dans le développement de leur activité. Grâce à une méthode ludique et interactive, ces ateliers invitent les participants à discuter et à échanger des idées pour parvenir à des solutions ensemble !

Tout le monde peut participer : aucune compétence n'est requise, uniquement de la motivation. Laissez-vous guider !

## DÉCOUVREZ LES ATELIERS DE CRÉATIVITÉ 2018

Dix porteurs de projets, qui innovent sur les sujets de l'éducation, de l'alimentation ou encore de l'insertion, vous invitent à participer à leurs ateliers de créativité. Ces derniers sont organisés en deux sessions, la première commence à 10 h et la deuxième à 14 h 30.

## COMMENT PARTICIPER À UN ATELIER DE CRÉATIVITÉ ?

1. Inscrivez-vous au Forum Contributif (voir page suivante).
2. Repérez le ou les ateliers qui vous intéressent et son / leurs horaires(s).
3. Présentez-vous à l'Arche quinze minutes avant le début de l'atelier.
4. Laissez-vous guider par les animateurs !

Les ateliers durent environ deux heures avec vingt participants maximum.



## PROGRAMME DES ATELIERS DE CRÉATIVITÉ

10 H

### ATELIERS DE CRÉATIVITÉ SESSION 1

(1 ATELIER AU CHOIX)

**TEAME, le « serious game » de l'insertion professionnelle des jeunes**

Aidons à améliorer et à faire connaître ce dispositif innovant qui vise à remobiliser des jeunes par la création d'une entreprise coopérative éphémère.

**SOS Urgences Mamans, pour les imprévus de la vie**

Créons une section ermontoise de l'association SOS Urgences Mamans qui propose de garder vos enfants en cas d'imprévu.

**Cocott'arium, un poulailler pour réduire nos déchets ensemble**

Trouvons des idées pour donner envie à des riverains de s'impliquer dans le fonctionnement d'un Cocott'arium, le premier poulailler urbain vertical !

**Kid's Village, il n'y a pas d'âge pour découvrir l'anglais !**

Aidons l'association Kid's Village à faire connaître ses ateliers d'éveil au bilinguisme anglais/français pour les enfants dès 3 mois.

**Reso Kaleo, s'unir pour la réussite éducative de tous les enfants !**

Proposons des actions innovantes pour atteindre des pratiques bienveillantes permettant l'épanouissement de tous les enfants.

14 h 30

### ATELIERS DE CRÉATIVITÉ SESSION 2

(1 ATELIER AU CHOIX)

**Les Plants de Demain, un projet de maraîchage bio dans le Val-d'Oise**

Construisons un modèle de commercialisation associant les contraintes du maraîchage bio et les envies des consommateurs.

**Ze Fab Truck, la fabrication numérique en bas de chez vous !**

Imaginons les meilleures façons de faire découvrir aux particuliers les nouvelles technologies de fabrication numérique et leurs possibilités.

**Maison de quartier des Espérances, un lieu à mieux connaître**

Expérimentons des idées pour rendre la Maison de quartier des Espérances encore plus visible et plus attractive.

**La Parent'Aise95, (re)découvrir le plaisir d'être parent**

Trouvons des solutions pour permettre à l'association La Parent'Aise de poursuivre son développement tout en restant «nomade».

**Promea 95, une approche innovante de l'insertion**

Elaborons le modèle économique de l'association Promea 95 qui œuvre pour l'emploi des personnes handicapées ou en grande difficulté.


DÉCOUVREZ PLUS D'INFORMATIONS SUR LES PROJETS SUR [ERMONT.FR](http://ERMONT.FR) ET LA PAGE FACEBOOK DE LA VILLE.



## DES ACTIVITÉS LUDIQUES...

Le Forum Contributif, c'est aussi une journée festive pour participer à des activités ludiques et faire de belles rencontres tout au long de la journée.

**Fabrication numérique dans Ze Fab Truck :** découvrez les outils de Ze Fab Truck et apprenez à créer des objets grâce à une imprimante 3D, une découpe laser ou une brodeuse numérique.

Uniquement en matinée / 



**Réparons ensemble avec le Repair Café d'Ermont :** à l'occasion du Forum Contributif, le Repair Café d'Ermont vous accueille et vous apprend à réparer appareils électroménagers, vélos, ordinateurs, vêtements...



De 9 h à 17 h / 

**Conciergerie éphémère, les petits services du quotidien :** l'association Ami Services vous accueille dans sa conciergerie d'un jour pour vous faire découvrir les services du quotidien qui peuvent être proposés dans une conciergerie.

De 10 h à 17 h

**Bar à jeux !**

Les enfants et les plus grands seront accueillis pour redécouvrir le plaisir de jouer à des jeux de société.

De 10 h à 17 h (selon participants) / 



## ... DES RENDEZ-VOUS CONVIVIAUX

9 H

Accueil autour d'un café

9 H 30

Mot de bienvenue de M. le Maire

10 H

Ateliers de la session 1

12 H

Déjeunez à la Petite Cantine Solid'R

L'association Solid'R'Mont vous propose des plats simples et faits-maison pour le déjeuner. 



12 H

Vélo-mixage de jus de fruits !



L'association Biocycle, qui agit contre le gaspillage alimentaire, vous entraîne sur son vélo-mixeur pour faire votre propre jus avec des fruits invendus.




14 H 30

Ateliers de la session 2

17 H



Remise des prix à trois projets par la Municipalité autour d'un cocktail de clôture ! Alors à votre avis, qui seront les heureux lauréats ? 

## Inscriptions et infos pratiques

Pour vous inscrire au forum et recevoir le programme complet :

- ▶ **Sur Facebook :** recherchez l'évènement « 2<sup>e</sup> Forum Contributif d'Ermont : les solutions sont en vous », cliquez sur « j'y vais » puis invitez vos amis.
- ▶ **Par téléphone** au 01 30 72 38 52
- ▶ **Par mail :** forumcontributif@ville-ermont.fr

L'inscription n'est pas obligatoire mais permettra de vous accueillir au mieux.

Il est possible de venir au forum sans participer à un atelier de créativité.


Toutes les activités sont gratuites et accessibles dans la limite des places disponibles. Fermeture du Forum à 20 h.

## Accès

Le Forum Contributif se déroule à l'Arche, au 150 rue de la Gare à Ermont de 9 h à 20 h.

Grand parking et Gare d'Ermont-Eaubonne à cinq minutes à pied.

## Venez en famille !

Les enfants sont les bienvenus sur les activités du Forum, et en particulier celles présentant le pictogramme suivant .

Les ateliers de créativité sont accessibles aux enfants à partir de 10 ans.

ADJOINTE AU MAIRE  
CHARGÉE DU DÉVELOPPEMENT  
DURABLE

Mme Céline Bouvet



SERVICE DU DÉVELOPPEMENT  
DURABLE

100 rue Louis-Savoie – 95120 Ermont  
01 30 72 38 52 – ermont.fr



## LA SÉCURITÉ AVANT TOUT

Ils font traverser vos enfants chaque jour devant les écoles, surveillent les espaces publics et préviennent les situations à risque. Composé de onze agents de surveillance municipale des écoles (ASME) et de cinq agents de médiation, le Service municipal Vie de quartier est à votre écoute.

### SURVEILLANCE DES ÉCOLES

Les ASME sécurisent le passage des piétons sur la voie publique et participent à la prévention aux abords des bâtiments scolaires. Ils ont pour mission la surveillance des entrées et sorties des écoles maternelles et élémentaires, le matin à 8 h 15 et 11 h 15 et l'après-midi à 13 h 15 et 16 h 30. Jessica Pierret, assistante administrative et ASME, nous explique: «*Les habitants nous connaissent, un rapport de confiance s'installe au fil du temps*». David Delor, ASME également, complète: «*Nous sommes le premier contact avec les habitants. Il faut être pédagogue.*». Les ASME remplissent d'autres missions annexes: distribution d'informations aux riverains, ouverture et fermeture de parcs et de parkings, logistique des locations de salles municipales... Par tous les temps, les points écoles sont assurés chaque jour en semaine, en lien avec les agents de médiation.

### MÉDIATION ET ASSISTANCE

Les médiateurs sont directement au contact des Ermontois (familles, jeunes, usagers de la voie publique), selon des secteurs définis. Ils repèrent et préviennent les atteintes à la



tranquillité publique, les actes d'incivilité (tags, voiture ventouse...), ou encore les situations ou espaces à risque (squat, occupation abusive des parties communes...). Formés à la gestion des conflits et à la prévention des risques, ils sont un relais auprès des éducateurs spécialisés. Un agent de médiation depuis plus de vingt ans raconte: «*C'est un métier très enrichissant, nous sommes en contact avec tous les publics. Nous voyons les enfants grandir, des liens se créent avec les familles, le dialogue est plus facile*». Son collègue ajoute: «*Nous apportons de l'information et de l'assistance, en orientant les Ermontois vers les services mu-*

*nicipaux ou les associations locales suivant leurs besoins. Parfois, ils ont besoin d'aide dans leurs démarches ou leurs candidatures. Notre travail est très diversifié!*». Les médiateurs encadrent également les grandes manifestations ermontoises, avec toujours le même objectif: la sécurité avant tout.

(Re)découvrez  
les actions  
des services  
municipaux





## Les centres socio-culturels au plus près des habitants

Les Centres socio-culturels des Chênes, François-Rude et la Maison de quartier des Espérances sont des lieux de vie et de rencontres. La Municipalité d'Ermont a fait le choix d'implanter deux centres socio-culturels et une maison de quartier sur la ville pour agir au plus près et avec les habitants.

**LES CENTRES SOCIO-CULTURELS EN QUELQUES CHIFFRES**

- + de 2500 usagers réguliers à l'année
- 16 agents permanents
- + de 65 bénévoles
- + de 40 associations et partenaires

# De l'écoute, des informations, des ateliers et une place aux initiatives

Créé en 1961, le centre des Chênes est l'un des plus anciens centres socio-culturels du Val-d'Oise. Près de 30 ans après, en 1990, le Centre François-Rude voit le jour. Ces structures ont été municipalisées en 1999 dans le but de mutualiser toutes les ressources à l'échelle du territoire. En 2010, une troisième structure est créée, en tant qu'annexe des Chênes dans un premier temps. En 2015, la Maison de quartier devient une structure à part entière.

À l'écoute des besoins des habitants et des problématiques des quartiers, les trois structures portent des projets sociaux qu'elles déploient et établissent des priorités (ex: l'animation en direction des familles). À ce titre, elles bénéficient d'un agrément de la Caisse d'allocations familiales (CAF) et de prestations de services d'environ 220 000 euros chaque année.

## EN QUELQUES MOTS, UN CENTRE SOCIO-CULTUREL, C'EST...

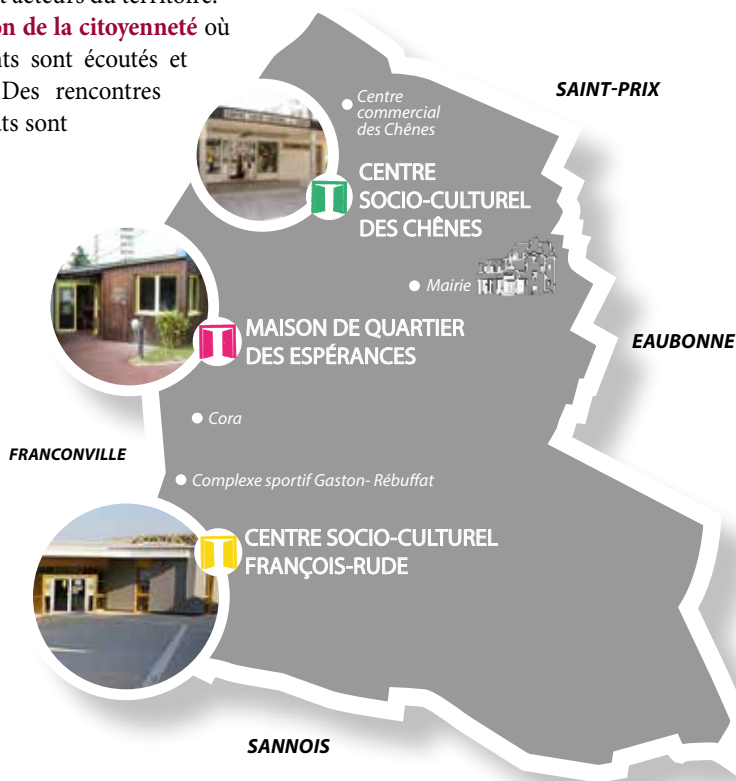
**Une maison des services et des activités**, où des activités régulières (sorties famille, séjours d'été, repas partagés, journées et soirées thématiques, ateliers, actions autour de la fonction parentale...) sont proposées en direction des tout-petits, des enfants, des adolescents et des adultes. Lieu ressources en matière de réussite éducative, les enfants d'élémentaire et du collège bénéficient chaque soir d'un accompagnement à la scolarité. D'autre part, en partenariat avec les écoles du territoire, les élèves participent à

un projet d'éducation culturelle sur différentes thématiques : théâtre, poésie, danse...

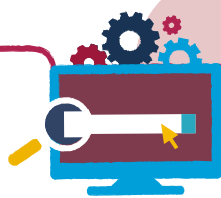
**Une maison des projets** qui soutient et accompagne les associations locales, les groupes d'habitants qui portent un projet sportif, culturel, social... Les centres socio-culturels favorisent les rencontres entre les habitants qui partagent un intérêt commun et les accompagnent tout au long de leur projet. Toutes les initiatives, quelles qu'elles soient, sont les bienvenues. Les habitants sont acteurs du territoire.

**Une maison de la citoyenneté** où les habitants sont écoutés et informés. Des rencontres et des débats sont

organisés sur des questions d'intérêt général. Les centres socio-culturels travaillent en réseau avec de nombreux partenaires, dont la Caisse d'allocations familiales, et des associations qui assurent des permanences. Les centres socio-culturels rayonnent dans leur quartier et interagissent avec tous les acteurs locaux: les conseils de quartier, les établissements scolaires, les bailleurs sociaux via des animations de proximité tout au long de l'année...



## POURQUOI POUSSER LES PORTES DES CENTRES SOCIO-CULTURELS ET DE LA MAISON DE



J'AI BESOIN D'UN ACCÈS INFORMATIQUE



JE SOUHAITE ÊTRE ACCOMPAGNÉ(E) DANS MA RELATION ADMINISTRATIVE



# Les habitants nous racontent...



L'accompagnement à la scolarité à la Maison de quartier

“ Je m'adapte à chaque élève.

**Éric**, habitant d'Ermont

À mon départ à la retraite, je souhaitais m'investir dans une activité.

Depuis six ans, je viens deux fois par semaine assurer l'aide aux devoirs des élèves de CM2 avec un agent de la ville. Pour moi, c'est un sas important entre l'école

et la famille, une zone de décontraction pour les enfants. Sans méthode type, je m'adapte à chaque élève, le prends comme il est et j'essaie de lui donner des conseils bienveillants, un peu comme un grand-père. Quand ils sont fiers, ils me montrent leurs notes. Ce temps est très utile pour les enfants, je suis ravi de pouvoir aider et d'avoir l'énergie pour le faire!

**Nouria**, habitante du quartier des Passerelles

Au départ, je suis venue pour trouver des activités pour mes filles après l'école. Issra, 8 ans, participe à l'aide aux devoirs tous les soirs. Je viens le mercredi après-midi au café jeux avec Noor qui a 4 ans, elle s'y sent bien. Pendant qu'elle joue avec ses copines, je discute avec les parents.

Chaque occasion est bonne pour venir aider et profiter. Pour la fête de Noël, j'ai participé à l'animation avec un déguisement qui a amusé les petits. Pour Halloween, j'ai maquillé les enfants. C'est un bonheur de les voir heureux!

Ici, je prends le temps de pratiquer des activités avec mes enfants. Ils apprennent à partager, à se respecter, à s'épanouir. J'ai découvert dans les centres socio-culturels un côté humain que je n'ai trouvé nulle part ailleurs.



“ Pour la famille, c'est idéal.

**Houda**, habitante du quartier des Chênes

Je viens au centre depuis 2005. Au début, c'était pour les activités des enfants, pour les séjours et sorties famille, puis l'ambiance et la convivialité m'ont donné envie de revenir. Je me suis fait des amies lors des ateliers cuisine, des sorties ou encore des pauses-café. On passe du bon temps mais surtout on se donne des conseils, on s'entraide.

Les centres proposent des activités pour tous les âges, les tout-petits comme les plus grands. Nous sommes les bienvenus dans les autres structures aussi, c'est agréable.

C'est un moyen de sortir et de rencontrer des gens. C'est toujours convivial, on se sent en famille, comme à la maison. Si je peux aider ou participer à quelque chose, je suis toujours partante, comme au vide-dressing par exemple. Avec d'autres bénévoles, on trie et on étiquette les vêtements pour cette braderie solidaire.

“ Je suis toujours prête à aider ou à participer.

QUARTIER ?

MES DÉMARCHES AVEC MON ENFANT...

J'AI ENVIE DE PROPOSER QUELQUE CHOSE : UN ATELIER, DU TEMPS...

JE VEUX SORTIR ET RENCONTRER DE NOUVELLES PERSONNES



# Le Centre socio-culturel des Chênes a fait peau neuve

Après une première réhabilitation en 2015 et sept mois de travaux en 2017, le Centre socio-culturel des Chênes vous accueillera à partir du lundi 5 mars. Vous pourrez découvrir des salles d'activités rénovées, une nouvelle acoustique dans les grandes salles, un accueil réaménagé et un local à poussettes grâce à l'extension du bâtiment de 48 m<sup>2</sup>.



La grande salle peut désormais accueillir des expositions, spectacles et autres manifestations dans de meilleures conditions.



Espace cyber



Espace convivialité

L'opération, d'un montant de 1 220 000 € TTC, a bénéficié d'une subvention du Conseil départemental du Val-d'Oise de 198 740 € TTC.

## LES NOUVEAUTÉS

### ► Ouverture d'une agence postale

La commune d'Ermont, sollicitée par la Poste, reprend la gestion des activités postales des Chênes et les installe à l'intérieur du Centre socio-culturel des Chênes qui

deviendra, de ce fait, agence postale et mairie annexe. Des agents municipaux assureront le service du mardi au vendredi de 9h à 12h et de 14h à 17h45, et ce à compter de mai prochain. Le distributeur automatique de billets demeurera à son emplacement actuel dans le centre commercial après d'importants travaux de sécurisation.

## PROCHAIN RENDEZ-VOUS

Samedi 31 mars, les habitants du quartier Espérances/Arts et centre-ville seront les premiers à se prêter au jeu de la chasse aux œufs. Les enfants de 2 à 10 ans ont rendez-vous, avec un accompagnateur, à 14 h 30 à la Maison de quartier des Espérances, afin de retirer le plan de la chasse aux œufs !

► Inscriptions à la Maison de quartier des Espérances : 112 rue du 18 juin – 01 34 15 75 07  
mdq.esperances@ville-ermont.fr



► *Inscrivez-vous à la newsletter* des centres socio-culturels et de la maison de quartier pour découvrir les événements et actualités.



**ADJOINTE AU MAIRE CHARGÉE DE LA JEUNESSE DES SPORTS ET DES CENTRES SOCIO-CULTURELS**  
Madame Florence Mary



• **CENTRE SOCIO-CULTUREL DES CHÊNES**  
9 rue Utrillo – 01 34 14 32 65

• **CENTRE SOCIO-CULTUREL FRANÇOIS-RUDE**  
Allée Jean de Florette  
01 34 44 24 60

• **MAISON DE QUARTIER DES ESPÉRANCES**  
112 rue du 18 Juin  
01 34 15 75 07



**CINÉMA PIERRE-FRESNAY**

**PLEIN TARIF : 6 € – TARIF - DE 14 ANS : 4 € – TARIF RÉDUIT** (titulaires de la carte Tribu, moins de 18 ans, étudiants de - de 25 ans, demandeurs d'emploi, + de 65 ans) : **4,60 €** (sur présentation d'un justificatif) – **CINÉ-JEUNESSE : 3,50 € – Carte ciné non nominative de 10 entrées à 43 €**

**The Greatest Showman**



Drame musical américain de M. Gracey Avec H. Jackman, Z. Efron, M. Williams  
Durée : 1 h 44

**The Greatest Showman célèbre la naissance du show-business et l'émerveillement que l'on éprouve lorsque les rêves deviennent**

réalité. Inspirée par l'ambition et l'imagination de P.T Barnum, voici l'histoire d'un visionnaire parti de rien qui a créé un spectacle devenu un phénomène planétaire.

Mardi 6 mars à 18 h

**Wonder Wheel**



Drame américain de W. Allen Avec K. Winslet, J. Belushi, J. Timberlake  
Durée : 1 h 41

**Wonder Wheel croise les trajectoires de quatre personnages, dans l'effervescence du parc d'attraction de Coney Island, dans les années 50 :** Ginny, ex-actrice lunatique

reconvertie serveuse ; Humpty, opérateur de manège marié à Ginny ; Mickey, séduisant maître-nageur aspirant à devenir dramaturge ; et Carolina, fille de Humpty longtemps disparue de la circulation qui se réfugie chez son père pour fuir les gangsters à ses trousses.

Mardi 6 mars à 20 h 45 (VOST)

**Pentagon Papers**



Drame et thriller américain de S. Spielberg Avec M. Streep, T. Hanks, S. Paulson  
Durée : 1 h 57

**Première femme directrice de la publication d'un grand journal américain, le Washington Post, Katharine Graham s'associe à son rédacteur en chef Ben Bradlee pour**

dévoiler un scandale d'État monumental et combler son retard par rapport au New York Times qui mène ses propres investigations. Au péril de leur carrière et de leur liberté, Katharine et Ben vont devoir surmonter tout ce qui les sépare pour révéler au grand jour des secrets longtemps enfouis...

Mercredi 7 mars à 18 h et 20 h 45

**Les Tuche 3**



Comédie française de O. Baroux Avec J.-P. Rouve, I. Nanty, C. Nadeau  
Durée : 1 h 32

**Jeff Tuche, se réjouit de l'arrivée du TGV dans son cher village. Malheureusement, le train à grande vitesse ne s'arrête pas à Bouzolles. Déçu, il tente de joindre le président de la**

République. Sans réponse, Jeff ne voit plus qu'une seule solution pour se faire entendre : se présenter à l'élection présidentielle... Profitant de circonstances politiques imprévisibles, Jeff Tuche et toute sa famille vont s'installer à l'Élysée et gouverner la France.

Samedi 10 mars à 20 h 45

**Le 15 h 17 pour Paris**



Drame et thriller américain de C. Eastwood. Avec A. Sadler, A. Skarlatos, S. Stone  
Durée : 1 h 34

**Avertissement : des scènes, des propos ou des images peuvent heurter la sensibilité des spectateurs** Dans la soirée du 21 août 2015, le monde, sidéré, apprend qu'un

attentat a été déjoué à bord du Thalys 9364 à destination de Paris. Une attaque évitée de justesse grâce à trois Américains qui voyageaient en Europe. Le film s'attache à leur parcours et revient sur la série d'événements improbables qui les ont amenés à se retrouver à bord de ce train.

Mercredi 14 mars à 18 h (VF) et 20 h 45 (VOST)

**L'Insulte**



Drame franco-libanais de Z. Doueiri Avec A. Karam, R. Hayek, K. El Basha  
Durée : 1 h 52

**À Beyrouth, de nos jours, une insulte qui dégénère conduit Toni (chrétien libanais) et Yasser (réfugié palestinien) devant les tribunaux. De blessures secrètes en**

révélations, l'affrontement des avocats porte le Liban au bord de l'explosion sociale mais oblige ces deux hommes à se regarder en face.

Mardi 20 mars à 18 h (VOST) et 20 h 45 (VOST)

**PRINTEMPS DU CINÉMA : séance à 4 €**

**Le retour du héros**



Comédie historique française de L. Tirard Avec J. Dujardin, M. Laurent, N. Merlant  
Durée : 1 h 30

**Elisabeth est droite, sérieuse et honnête. Le capitaine Neuville est lâche, fourbe et sans scrupules. Elle le déteste. Il la méprise. Mais en**

faisant de lui un héros d'opérette, elle est devenue, malgré elle, responsable d'une imposture qui va très vite la dépasser...

Mercredi 21 mars à 18 h et 20 h 45

**L'Apparition**



Drame français de X. Giannoli Avec V. Lindon, G. Bellugi, P. d'Assunção  
Durée : 2 h 17

**Jacques, grand reporter pour un quotidien français reçoit un jour un mystérieux coup de téléphone du Vatican. Dans une petite ville du sud-est de la France une jeune**

fillette de 18 ans affirme avoir eu une apparition de la Vierge Marie. La rumeur se répand et le phénomène prend une ampleur phénoménale. Jacques qui n'a rien à voir avec ce monde-là accepte de faire partie d'une commission d'enquête chargée de faire la lumière sur ces événements.

Mardi 27 mars à 17 h 30 et 20 h 45

**La Ch'tite famille**



Comédie française de D. Boon Avec D. Boon, L. Arné, F. Berléand  
Durée : 1 h 47

**Valentin D. et Constance Brandt, un couple d'architectes designers en vogue préparent le vernissage de leur rétrospective au Palais de Tokyo. Mais ce que personne ne**

sait, c'est que pour s'intégrer au monde du design, Valentin a menti sur ses origines prolétaires et ch'tis. Alors, quand sa mère, son frère et sa belle-sœur débarquent par surprise au Palais de Tokyo, le jour du vernissage, la rencontre des deux mondes est fracassante. D'autant plus que Valentin, suite à un accident, va perdre la mémoire et se retrouver 20 ans en arrière, plus ch'ti que jamais !

Mercredi 28 mars à 18 h et 20 h 45

**Ciné-jeunesse**

**Cro Man**



Film d'animation britannique de N. Park  
Durée : 1 h 29 – dès 6 ans

**Préhistoire, quand les dinosaures et les mammoth parcouraient encore la terre. L'histoire d'un homme des cavernes courageux, Doug, et de son meilleur ami Crochon, qui s'unissent pour sauver leur tribu**

d'un puissant ennemi.

Mercredi 21 mars à 14 h 30

Le Cinéma Pierre-Fresnay propose plusieurs jours de cinéma : le mardi, le mercredi, une séance familiale le dimanche et un ciné jeunesse le mercredi et un vendredi ou samedi soir. Pour des films encore plus variés.

**01 3444 0380**



© Sylvain Norget

## Nora Hamzawi

**HUMOUR – DURÉE: 1 H 20**

Drôle, punchy et pleine de talent ! C'est avec une imagination débordante que Nora Hamzawi dresse un portrait acide de la femme d'aujourd'hui. Cachée derrière ses lunettes, elle scrute ses névroses et taquine celles de son public. Sur scène, à la télévision ou à la radio (France Inter), Nora ne laisse rien passer. Les lectrices du magazine *Grazia* ont également le plaisir de retrouver ses humeurs avec « dans la tête de Nora Hamzawi », concentré d'humour qui mène en dérision nos réactions face aux petits tracas du quotidien. Une boule d'énergie à ne pas manquer !

**De et avec :** Nora Hamzawi

📅 **Vendredi 6 avril à 20h30 /**

**Tarif plein : 30 € – Tarif réduit\* : 27 €**



### LA PRESSE EN PARLE...

*Tout y passe, avec un débit impressionnant et un sacré sens de la formule. **Le Parisien***

*Cette fille parle avec son temps. **Télérama***

## Où les cœurs s'éprennent d'après les scénarios d'Éric Rohmer

**THÉÂTRE – DURÉE: 2 H**



Photos : Pierre Grosbois

Au cœur d'un diptyque joué lors d'une même soirée, Thomas Quillardet met en scène par fines touches légères, inventives, pleines d'humour, les personnages d'Éric Rohmer (cinéaste majeur de la Nouvelle Vague) : Louise dans *Les nuits de Pleine Lune* et Delphine dans *Le Rayon vert*. L'une cherche à réinventer l'indépendance au sein du couple, l'autre ne veut pas abandonner son idéal amoureux. Et chacune dans sa quête nous parle de solitude. Dans l'apparente banalité de ces personnages en proie à leurs émotions et sentiments, de plus larges questions nous sont posées : peut-on vivre seul(e) ? qu'est-ce qui me guide vers l'autre ? De quoi avons-nous besoin ?

**Avec :** Benoît Carré, Florent Cheippe, Guillaume Laloux, Malvina Plégat, Marie Rémond, Anne-Laure Tondou, Jean-Baptiste Tur / **Lumière :** Nadja Naira

**Scénographie :** James Brandily / **Costumes :** Frédéric Gigout

📅 **Samedi 28 avril à 20h30 / Tarif plein : 25 € – Tarif réduit\* : 21 €**



*Sans morale, sans jugements, les films de Rohmer nous donnent à voir des personnages entiers, à la quête d'un idéal. Des têtus comme lui. Ces personnages, je souhaite les réinventer au théâtre. Reprendre le flambeau, et tenter de cerner, comme il l'a fait, les contours de l'âme humaine.*

**Thomas Quillardet, metteur en scène**



Photos : Virginie Meïgne



## SPECTACLE JEUNE PUBLIC ET FAMILIAL

### La maison du grand-père, où est-il ?

THÉÂTRE D'OMBRES ET D'OBJETS DÈS 3 ANS

L'histoire naît d'une horloge ancienne, A Grand' Father Clock, diraient les anglais... Et quand on active sa mystérieuse mécanique, elle nous invite à remonter le temps. On part alors à la recherche de son propriétaire, le grand-père. Cette nouvelle création de la compagnie Akselere est en partie inspirée des œuvres de Chagall. Une cohorte d'animaux hybrides échappés de ses toiles est projetée en théâtre d'ombres, et confère à cette promenade sensorielle une dimension fantastique. Pour Colette Garrigan, auteure et interprète du spectacle, c'est aussi une balade au cœur de son enfance, quant à l'âge de trois ans, elle se rendait dans le cottage de son grand-père. Deux marionnettistes et un bruiteur animent les merveilles de ce passé enfoui, plus lumineux que jamais.

#### LA PRESSE EN PARLE...

*Le dispositif scénique recrée le décor et l'ambiance de cette « madeleine de Proust » : scène, proche du public, grandes toiles pour des effets d'ombres, corde tendue, reliée à un objet essentiel, la véritable « grandfather clock ». De cette horloge naissent et disparaissent les personnages (marionnettes, costumes sur cintre...), se déploie la maison en miniature... Inspiré par les œuvres de Chagall, ce cocon visuel et musical parle tendrement de la vie qui s'égrène.*

Télérama



C<sup>ie</sup> Akselere

Écriture et mise en scène :

Colette Garrigan et Sylvain Diamand

Avec Colette Garrigan, Laura Muller /

Univers sonore : Antoine Quoniam

➤ Mercredi 11 avril à 15h30  
sur la scène du TPF  
Tarif plein : 9,50 €  
Tarif réduit\* : 7,50 €

## N'oubliez pas ce mois-ci au théâtre :

**Jeudi 8 mars à 20h30**

*La Compagnie des spectres*  
Théâtre dès 13 ans avec Zabou Breitman

**Jeudi 15 mars à 20h30**

*La Double inconstance*  
Théâtre classique dès 15 ans

**Dimanche 18 mars à 16h**

*20 000 lieues sous les mers*  
Théâtre fantastique dès 7 ans

**Samedi 24 mars à 20h30**

*Révélation victoires de la musique classique*  
Signé jeunes talents !

## + d'infos sur la saison sur [ermont.fr/culture](http://ermont.fr/culture)

### Tarifs réduits

\*- 18 ans, étudiants de - de 25 ans, demandeurs d'emploi, abonnements, sur présentation d'un justificatif

ADJOINTE AU MAIRE  
CHARGÉE DE LA CULTURE  
Mme Joëlle Dupuy



### SERVICE CULTUREL

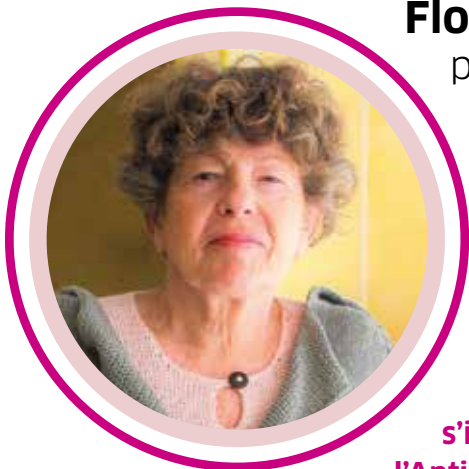
3 rue Saint-Flaive Prolongée  
01 34 44 03 80 – [ermont.fr/culture](http://ermont.fr/culture)

## RÉSERVEZ TOUT AU LONG DE L'ANNÉE

LE OU LES SPECTACLES DE VOTRE CHOIX EN APPELANT LE :  
01 34 44 03 80

OU PAR MAIL :  
[theatre.reservation@ville-ermont.fr](mailto:theatre.reservation@ville-ermont.fr)

À NOTER qu'il est possible de réserver tous les spectacles de la saison sur les sites [fnac.com](http://fnac.com), [carrefour.fr](http://carrefour.fr) et [francebillet.com](http://francebillet.com)



### Florence Varlot

près de 25 ans de conférences à Ermont

**Historienne d'art depuis 30 ans, Florence Varlot entretient une relation particulière avec le public ermontois, avec qui elle partage sa passion pour l'Art depuis près de 25 ans. Civilisation égyptienne, Mésopotamie, mouvements picturaux en Allemagne et Scandinavie de la fin du XIX<sup>e</sup> au début du XX<sup>e</sup> siècle..., autant de thématiques explorées par la conférencière diplômée de l'École du Louvre. Cette année, Florence Varlot s'intéresse aux figures féminines du musée du Louvre de l'Antiquité au début du XIX<sup>e</sup> siècle. Rencontre...**

#### L'ART DEPUIS TOUJOURS

Après une licence d'allemand, Florence Varlot s'inscrit à l'École du Louvre par amour pour l'art sans penser à en faire son métier. Mais très vite, elle souhaite approfondir ses connaissances en art et civilisations. « *Au départ, mes spécialités étaient la Mésopotamie et la civilisation égyptienne, mais mon côté germanique est très vite revenu. J'ai un intérêt tout particulier pour l'art des pays scandinaves, de la fin du XIX<sup>e</sup> au début du XX<sup>e</sup> siècle, je trouve d'ailleurs dommage qu'il ne soit pas assez approfondi en France. J'essaie donc, à mon niveau, de faire découvrir des choses encore inconnues du grand public et qui gagnent à être explorées.* » D'ailleurs l'année dernière, l'historienne d'art invitait son public à étudier les principaux mouvements picturaux en Allemagne et Scandinavie, une (re)découverte d'un univers haut en couleur qui pousse à la réflexion.

#### AVEC ERMONT, UNE HISTOIRE QUI DURE

Florence Varlot officie en tant que conférencière depuis près de 25 ans à Ermont. Très appréciée du public, elle tente chaque saison de proposer des thématiques « *qui changent de l'ordinaire et qui poussent les visiteurs à être plus curieux* ». La conférencière a commencé en traitant l'Antiquité avant d'arriver aux mouvements artistiques de la fin du XIX<sup>e</sup> au début du XX<sup>e</sup> siècle.

« *Le public ermontois est un public que j'affectionne tout particulièrement. Même s'il se renouvelle au fil des an-*

*nées, c'est un public avec lequel j'ose explorer des mouvements artistiques qui ne connaissent pas la même notoriété que d'autres arts bien plus mis en valeur, je dois avouer que je recherche parfois la difficulté.* »

Florence Varlot souhaite ainsi susciter la curiosité chez son public toujours aussi demandeur.

#### UNE VISITE SINGULIÈRE DU MUSÉE DU LOUVRE

Cette saison, Florence Varlot s'intéresse aux figures féminines du musée du Louvre (peinture et sculpture) de l'Antiquité au début du XIX<sup>e</sup> siècle. Qu'elles soient célèbres ou non, l'historienne d'art s'attachera aux détails parfois oubliés. « *Je vais bien sûr parler de L'Odalisque d'Ingres, de La Vénus de Milo,*



*des Sabines de David mais je vais aussi prendre en exemple des peintures ou des sculptures complètement inconnues avec de belles dames, des séductrices, des mères au foyer, des princesses...* » Florence Varlot montre ainsi que la notion de beauté évolue avec le temps et les techniques.

### Les prochaines séances de Florence Varlot

**À 14 H AU TPF**

**LUNDI 5 MARS**

Reines et princesses : entre politique et séduction

**LUNDI 12 MARS**

Maîtresses, amantes, légitimes ou non

**LUNDI 19 MARS**

Andromède, Cléopâtre, Angélique : les amours violentes

**LUNDI 26 MARS**

Quelques belles du Louvre dans leur intimité : mères, épouses

➤ **Séance : 7,50 €**

**Carte libre-parcours : 48,50 € (une carte de 10 entrées qui permet d'assister à 10 conférences, tous cycles confondus.)**





## Les Cimaises du Théâtre

**Du 12 au 24 mars, venez découvrir les peintures d'Yvonne Deschamps au foyer du Théâtre Pierre-Fresnay.**

Yvonne Deschamps a toujours aimé dessiner, elle a d'ailleurs suivi durant deux ans des cours d'architecture aux Beaux-Arts de Cherbourg. Ayant déménagé à Paris, Yvonne Deschamps a dû changer de filière et s'est dirigée vers le secrétariat. Une fois à la retraite, elle a repris les cours « Art'm » de peinture à Montmagny de 2001 à 2014, encadrement, peinture créative, aquarelle. Yvonne Deschamps a déjà exposé ses œuvres notamment au 22<sup>e</sup> Salon des Artistes « La Lucarne » à Louvres en 2009.

➤ Foyer du TPF / Entrée libre

Mercredi: de 10 h à 12 h et de 15 h à 17 h / Jeudi et vendredi: de 15 h 30 à 19 h  
30 minutes avant chaque spectacle et séance de cinéma.

Renseignements au 01 34 44 03 84

[www.ermont.fr/culture](http://www.ermont.fr/culture)

## Spectacle de danse

**Le dimanche 11 mars à 15 h 15, les classes de danse du Conservatoire Jacques-Juteau se réunissent pour deux représentations exceptionnelles au Théâtre Pierre-Fresnay.**

SAISON 17  
CULTURELLE 18

**LES TOQUÉS**  
(suite en 3 parties)  
Scène Concertante  
À la Conquête d'une Étoile  
Venu de Nulle Part

BALLET INTERPRÉTÉ PAR LES  
DANSEURS DU CONSERVATOIRE  
CRC JACQUES-JUTEAU

**DIMANCHE 11 MARS  
À 15 H 15**

SPECTACLE DE DANSE GRATUIT  
SUR RÉSERVATION  
01 34 15 51 14

AU THÉÂTRE PIERRE-FRESNAY  
3 RUE SAINT-FLAIVE PROLONGÉE  
95120 ERMONT

VILLE d'ERMONT

Cette année, les danseurs du Conservatoire nous proposent *Les Toqués* (une suite en trois parties) :

**Scène Concertante** présente une variation sur le thème d'une danse classique académique et néo-classique en se nourrissant de la Suite en Ré de Bach et de Sinfonietta tirée de Tasmin Little d'Arvo Pärt.

**À la Conquête d'une Étoile** raconte comment les rêves d'enfant deviennent réalité sur la bande originale de *Ratatouille*.

**Venu de Nulle Part** vous entraîne dans une danse pleine d'émotions et de surprises.

➤ **Dimanche 11 mars à 15 h 15**  
au Théâtre Pierre-Fresnay  
Interprètes : les danseurs du Conservatoire CRC Jacques-Juteau  
Spectacle gratuit sur réservation au 01 34 15 51 14

## ACTUALITÉS DE LA MÉDIATHÈQUE

### À LA MÉDIATHÈQUE

► Exposition « *Carnets de voyage : mode d'emploi* »

Éditions Sépia & Bodoni

Aquarelle, pastel, collage, photo-montage, voyage lointain ou imaginaire... Cette exposition vous donnera toutes les astuces pratiques pour réaliser votre carnet de voyage !

Venez découvrir également les nombreux carnets de voyage mis à votre disposition à l'occasion de cette exposition.

**Du jeudi 1<sup>er</sup> au mardi 20 mars**

Aux heures d'ouverture de la médiathèque – Tout public

► Jeux vidéo sur Nintendo Switch

Mercredi 14 mars de 14 h à 18 h –  
Dès 8 ans

► Turbulettes et quenottes

Histoires courtes, comptines pour les tout-petits accompagnés de leurs parents.

**Samedi 31 mars à 10h 15 et à 11h**

Sur réservation

Pour les 18 mois-3 ans

➤ Médiathèque André-Malraux

9, rue de la République  
95120 – Ermont

Renseignements au 01 34 44 19 99  
[mediatheque.ermont@valparisis.fr](mailto:mediatheque.ermont@valparisis.fr)

### À LA BIBLIOTHÈQUE

► Turbulettes et quenottes

Histoires courtes, comptines pour les tout-petits accompagnés de leurs parents.

**Samedi 17 mars à 10h 15**

Sur réservation

Pour les 6 mois-18 mois

➤ Bibliothèque annexe André-Malraux

9bis, allée Jean-de-Florette  
95120 Ermont

Renseignements au 01 30 72 30 10  
[mediatheque.ermont@valparisis.fr](mailto:mediatheque.ermont@valparisis.fr)

# Agenda

Les associations de seniors proposent de nombreuses activités, de la marche à pied à la peinture sur soie, en passant par des conférences ou encore des sorties, à retrouver dans le magazine *Évasion*, disponible au Centre communal d'action sociale et sur le site de la ville : [ermont.fr](http://ermont.fr).

## Tous les mercredis

À partir de 14 h : pause-café.

Centre socio-culturel François-Rude



## Tous les samedis

De 9 h à 12 h : ateliers de réparation au Repair

Café (sous réserve de disponibilité des bénévoles). 254 rue Louis-Savoie

## Du 5 au 9

Exposition «*Jouons l'égalité!*», dans le cadre de la Semaine des droits des femmes.

Centre socio-culturel François-Rude

## Lundi 5

14 h : ateliers de réparation au Repair Café (sous réserve de disponibilité des bénévoles). 254 rue Louis-Savoie

14 h : conférence «*Les femmes du Louvre : Reines et princesses [...]*». Théâtre Pierre-Fresnay

18 h : vernissage de l'exposition «*Portraits d'Ermontois*», dans le cadre de la Semaine des droits des femmes. Maison de quartier des Espérances

## Mardi 6

De 16 h à 20 h : bourse aux vêtements. Théâtre Pierre-Fresnay

18 h : *The Greatest Showman*. Cinéma Pierre-Fresnay

20 h : spectacle stand-up sur le thème des égalités hommes/femmes, suivi d'un café/échanges. Centre socio-culturel des Chênes

20 h 45 (VOST) : *Wonder Wheel*. Cinéma Pierre-Fresnay

## Mercredi 7

De 14 h à 17 h : atelier à thème Jeu du miroir, dans le cadre de la Semaine des droits des femmes. Centre socio-culturel des Chênes

10 h à 17 h non-stop : bourse aux vêtements.

Théâtre Pierre-Fresnay

18 h et 20 h 45 : *Pentagon Papers*. Cinéma Pierre-Fresnay

## Jeudi 8

15 h : film et débat sur les violences faites aux femmes, dans le cadre de la Semaine des droits des femmes. Centre socio-culturel des Chênes

20h30 : *La Compagnie des spectres*. Théâtre. Théâtre Pierre-Fresnay

## Vendredi 9

Journée de l'audition. Espace Jeunesse

## Samedi 10

20 h 45 : *Les Tuche*. Cinéma Pierre-Fresnay

## Du 12 au 24

Cimaises du Théâtre. Exposition d'Yvonne Deschamps. Foyer du Théâtre Pierre-Fresnay

## Lundi 12

14 h : conférence «*Les femmes du Louvre : Maîtresse et amantes [...]*». Théâtre Pierre-Fresnay

## Mercredi 14

Ramassage des encombrants pour l'habitat collectif et pavillonnaire. Syndicat Émeraude

18 h (VF) et 20 h 45 (VOST) : *Le 15 h 17 pour Paris*. Cinéma Pierre-Fresnay

## Jeudi 15

20h30 : *La Double inconstance*. Théâtre classique. Théâtre Pierre-Fresnay

## Samedi 17

De 9 h à 20 h : forum contributif #2. Arche

De 19 h à minuit : nuit de l'eau. Piscine municipale Marcellin-Berthelot

## Dimanche 18

16 h : *20000 lieues sous les mers*. Théâtre fantastique dès 7 ans. Théâtre Pierre-Fresnay

## Lundi 19

14 h : conférence «*Les femmes du Louvre : Andromède, Cléopâtre [...]*». Théâtre Pierre-Fresnay

## Mardi 20

18 h (VOST) et 20 h 45 (VOST) : *L'insulte*. Cinéma Pierre-Fresnay

## Mercredi 21

14 h 30 : *Cro Man*. Cinéma Pierre-Fresnay

18 h et 20 h 45 : *Le retour du héros*. Cinéma Pierre-Fresnay

## Jeudi 22

20h45 : conseil municipal. Salle Jacques-Berthod mairie bâtiment B

## Samedi 24

20h30 : Signé jeunes talents! Musique classique. Théâtre Pierre-Fresnay

## Lundi 26

14 h : conférence «*Les femmes du Louvre : mères, épouses [...]*». Théâtre Pierre-Fresnay

## Mardi 27

17 h 30 et 20 h 45 : *L'Apparition*. Cinéma Pierre-Fresnay

## Mercredi 28

18 h et 20 h 45 : *La Ch'tite famille*. Cinéma Pierre-Fresnay

## Vendredi 30

10 h : conférence seniors. Espace Jeunesse

## Samedi 31

14 h 30 : chasse aux œufs sur inscription. Maison de quartier des Espérances

+ d'infos sur [ermont.fr](http://ermont.fr)



## ➤ Quand venir en mairie ?

- Mairie principale**  
100 rue Louis-Savoie  
BP 40083 - 95123 Ermont Cedex  
**01 30 72 38 38** - Fax 01 34 15 29 92  
[mairie@ermont.fr](mailto:mairie@ermont.fr)  
**Lundi au mercredi** : 8h45-12h & 13h30-17h45  
**Judi** : 8h45-12h  
**Vendredi** : 8h45-12h & 13h30-16h45  
**Samedi** : 8h45-12h pour l'État civil uniquement

## ➤ Services municipaux

- Action Éducative - **01 30 72 38 32**
- Centre socio-culturel des Chênes - **01 34 14 32 65**
- Centre socio-culturel François-Rude - **01 34 44 24 60**
- Communication, Information, Documentation & Archives - **01 30 72 38 27**
- Conservatoire Jacques-Juteau - **01 34 15 51 14**  
- Musique / Théâtre / Danse
- Développement Durable - **01 30 72 38 52**
- État civil / Élections / Cimetière - **01 30 72 38 38**
- Jeunesse - **01 34 44 10 30**  
- Point Cyb - **01 34 44 10 35**  
- Espace loisirs jeunes - **01 34 44 10 36**  
- Point information jeunesse - **01 34 44 27 30**  
- CMEJ - **01 34 44 10 37**
- Maison de quartier des Espérances  
**01 34 15 75 07**
- Petite Enfance - **01 30 72 37 95**
- Politique de la Ville - **01 30 72 38 20**
- Prévention Santé - **01 30 72 31 78**
- Relations Publiques - **01 30 72 37 88 / 31 76**
- Service Culturel - **01 34 44 03 80**
- Services Techniques municipaux - **01 30 72 31 90**
- Sports - **01 34 44 10 30**
- Urbanisme - **01 30 72 38 53**
- Vie de Quartier - **01 30 72 38 68**

## ➤ Services d'urgence

- Pompiers 18**
- Médecins** : SAMU : **15**  
SOS Médecins du Val-d'Oise : **01 30 40 12 12 - 01 30 30 07 15**
- Centre antipoison** : **01 40 05 48 48**
- Vétérinaires (nuits, dimanches et jours fériés)**  
**Syndicat des vétérinaires** : **08 92 68 99 33**
- Pharmacies de garde** : des gardes sont organisées les dimanches, jours fériés et nuits. Les coordonnées des pharmacies de garde sont apposées sur votre pharmacie habituelle.

## ➤ Permanences de vos élus

- M. le Maire reçoit en mairie tous les samedis, de 9 h à 12 h sur rendez-vous.**
- Adjoints au Maire** : sur rendez-vous en mairie.
- Conseillers départementaux du Val-d'Oise** : Xavier Haquin et Aurore Jacob - Permanence sur rendez-vous en mairie principale, chaque premier samedi du mois de 10 h à 12 h.  
**Prochaines permanences** : 3 mars et 7 avril.  
Prenez rendez-vous au **01 34 25 30 14** ou par mail à l'adresse [carole.bakour@valdoise.fr](mailto:carole.bakour@valdoise.fr)

## ➤ Établissements publics

- Bibliothèque annexe André-Malraux - **01 34 14 97 32**
- Centre communal d'action sociale - **01 30 72 38 50**
- Communauté d'agglomération Val Paris - **01 34 44 82 00**
- Médiathèque intercommunale André-Malraux - **01 34 44 19 90**
- Syndicat Émeraude - **01 34 11 92 92**

## ➤ Collecte des objets encombrants

**Pour l'habitat collectif et les pavillons (matin) : 14 mars et 11 avril**

Le dépôt des objets encombrants se fait uniquement la veille après 19 h. Merci de ne les déposer sur les trottoirs qu'aux jours et heures prévus. Vous trouverez le plan et le calendrier annuel du ramassage des objets encombrants sur [www.ermont.fr](http://www.ermont.fr) ou [www.syndicat-emmaude.com](http://www.syndicat-emmaude.com).

**Pour les déchets spéciaux, pensez à les déposer à l'Éco-site du Plessis-Bouchard**

**Syndicat Émeraude – Éco-site**  
12 rue Marcel-Dassault – Parc d'activité des Colannes – 95130 Le Plessis-Bouchard  
**01 34 11 92 92**  
[contact@syndicat-emmaude.com](mailto:contact@syndicat-emmaude.com)



## ➤ Espace info énergie

**Permanence à Ermont**  
Chaque 1<sup>er</sup> jeudi du mois, sur rendez-vous, de 16h15 à 19 h.  
Mairie bâtiment A – 100 rue Louis-Savoie  
BP 40083 – 95123 Ermont Cedex  
**01 30 38 07 30**



**Espace info énergie**  
Pact Val-d'Oise – 13 boulevard de l'Hautill  
95092 Cergy-Pontoise  
**01 30 32 97 21** – Fax 01 30 38 38 05  
[infoenergie.org](http://infoenergie.org)

**Service municipal Développement Durable**  
**01 30 72 38 52**  
[developpementdurable@ermont.fr](mailto:developpementdurable@ermont.fr)



## ➤ Forces de l'ordre

**Hôtel de Police**  
201 rue Jean-Richepin – BP 82  
95123 Ermont Cedex – **01 30 72 66 66**  
Ouverture du commissariat et dépôt de plainte 24 h/24.

**Police municipale d'Ermont**  
7 rue de la Réunion – **01 30 72 94 60**  
Du lundi au jeudi de 8h30 à 12h et de 13h30 à 18h  
Le vendredi de 8h30 à 12h et de 13h30 à 17h  
Le samedi de 8h à 13h sur appel au **06 19 40 52 37**

Afin de respecter la vie privée de chacun, la publication de l'ensemble de ces événements ne paraît dans cette rubrique qu'après autorisation des personnes concernées.

## NAISSANCES

### I DÉCEMBRE 2017

- 21 : Tessa Mathaud
- 29 : Noam Aftat - Jun Berthelot
- 30 : Maram Dari

### I JANVIER 2018

- 2 : Safer Soltane Mohaidine
- 3 : Ismaël Lemsafar
- 5 : Rawane Grara Bahal
- 11 : Aya Elakredar
- 15 : Naël Hyver - Samuel Moukambi Boundzanga
- 16 : Ayden Neveux Abénaqui
- 20 : Alycia Do Nascimento Freitas Castro
- 24 : Gabin Bilet - Emna Driouichi
- 28 : Jules Evezard
- 29 : Camille Swiatkowiak
- 31 : Cynthia Lima Gomes

### I FÉVRIER 2018

- 1<sup>er</sup> : Logan Cocatrix Gentilini
- 3 : Shaïma Ait Saïd Ourahou - Elya Thiroux

## MARIAGES

### I FÉVRIER 2018

- 3 : Donatien Catchirayar et Jennifer Joseph - Moussa Soumahoro et Aïssatou Bamba

## DÉCÈS

### I OCTOBRE 2017

- 28 : Jean-Louis Saincotille (65 ans)

### I DÉCEMBRE 2017

- 17 : Virginie Dedenys (42 ans)
- 20 : Pascal Rantier (54 ans) - Michel Thelliez (66 ans)
- 25 : Jeannine Pierson (92 ans)

### I JANVIER 2018

- 3 : Thi Hua Vo, veuve Fouillade (87 ans)
- 9 : Jean Lheureux (82 ans)
- 14 : Michel Marguet (93 ans)

\* Les enfants nés à Ermont dont les parents résident dans une autre commune ne sont pas répertoriés.

## LISTE ENSEMBLE VIVONS ERMONT

Le mois dernier, nous avons commencé à vous présenter l'ensemble des réalisations de nos engagements contenus dans le programme pour les élections municipales de 2014 sur lequel vous nous avez élus avec une large majorité dès le premier tour. Ces réalisations concernaient deux secteurs: l'Éducation et le Logement. Ce mois-ci, nous faisons le point sur le Développement Durable et la Santé.

En ce qui concerne le Développement Durable :

- Le renouvellement de notre Agenda 21 est en cours.
- L'organisation de deux forums contributifs (l'un s'est tenu en 2017, un autre se tient le 17 mars).
- Création du Repair Café.
- Lancement d'un diagnostic gaspillage alimentaire en restauration scolaire au 1<sup>er</sup> semestre 2018.
- Au travers d'interventions dans les écoles, sensibilisation des enfants à l'éco-citoyenneté, au traitement des déchets verts, à la récolte de l'eau, au recyclage, etc.
- 51 interventions « apiculture » en direction des scolaires en 3 ans, soit environ 1500 enfants concernés.
- Poursuite du Bio dans la restauration scolaire.
- Aménagement d'espaces verts à la place de l'ancien Centre Socio-Culturel F. Rude.
- Passage au « zéro phyto » dans la gestion des espaces publics.
- Développement du chauffage urbain par biomasse dans la zone Passerelles/Carreaux/Commanderie/Templiers/Cernay/Glatignies, ainsi que le raccordement au chauffage urbain des groupes scolaires Ravel, Pasteur et Langevin.
- Achèvement de la mise en place de bornes enterrées dans les quartiers Passerelles/Carreaux/Commanderie/Templiers/Cernay/Glatignies et une partie dans le quartier Centre-Ville/Gros Noyer/J. Ferry.
- Aménagement de la rue de Stalingrad: zone 30, réfection du mobilier urbain, plantation d'arbres et de végétaux Place A. Conti.
- Soutien à la création de 3 jardins partagés: Résidence O'Zen, Résidence Jaurès, Résidence Carreaux.

Concernant la Santé :

- Création de la deuxième Maison de Santé au quartier des Espérances.
- Sensibilisation aux dangers des écrans et jeux vidéo pour toutes les tranches d'âges de 0 à 18 ans (petite enfance, collégiens...).
- Action de prévention de l'Audition avec l'annualisation de la sensibilisation aux collégiens.
- Sensibilisation des familles et professionnels aux accidents domestiques.
- Mise en place des actions de prévention santé pour tous les âges, notamment en direction des seniors et des Écoles et Accueils de Loisirs.

Le groupe de la majorité municipale

## LISTE GÉNÉRATIONS ERMONT

### Défendre le logement social

La loi de finances votée par le Parlement handicape les bailleurs sociaux. Le gouvernement a en effet décidé de diminuer les APL et demandé aux bailleurs qui gèrent les logements sociaux de compenser par une baisse de leurs loyers. Ce sont donc eux qui supportent la charge financière de cette opération. Une mesure injuste qui concerne évidemment notre commune.

Préserver les budgets des bailleurs sociaux est indispensable pour que les résidences ne se dégradent pas. Un bailleur en difficulté financière aura du mal à assumer les aménagements paysagers, les rénovations et l'entretien courant des logements sociaux.

Dans nombre de résidences, il faut par ailleurs relever le défi de la transition énergétique, avec notamment une meilleure isolation thermique des bâtiments, ce qui nécessite de préserver la capacité d'investissement des bailleurs.

Cela aura aussi une incidence pour les communes. En effet, les collectivités locales assurent souvent les garanties d'emprunt pour les bailleurs sociaux qui mènent de nouveaux programmes. C'est donc par ricochet faire peser des risques financiers grandissants sur les villes, dont les budgets se sont déjà fortement réduits.

Le gouvernement évoque également un assouplissement de la loi SRU, qui prévoit notamment une obligation de 20% ou 25% de logements sociaux dans chaque commune. Une annonce qui ne favorise pas la mixité sociale mais réjouira les Maires qui refusent depuis des années de construire des logements sociaux, préférant acquitter des amendes.

Alors qu'une nouvelle loi sur le logement est en préparation, nous espérons que le logement social sera enfin soutenu comme il se doit.

**Alain FABRE, Nicolas TCHENG, Raymond BOYER, Jean-Claude LUCCHINI**  
 Bienvivreaermont.fr

## INDÉPENDANT

### La politique et l'art d'en rire.

Chers concitoyennes et chers concitoyens.

Pour cette tribune j'ai choisi de nous faire rire et réfléchir sur la politique au travers de quelques petites phrases drôles et pertinentes.

« La politique, c'est l'art de chercher les problèmes, de les trouver, de les sous-évaluer et ensuite d'appliquer de manière inadéquate les mauvais remèdes. » **Groucho Marx.** « C'est pas compliqué, en politique, il suffit d'avoir une bonne conscience, et pour ça il faut avoir une mauvaise mémoire ! » **Coluche.** « L'un des préjugés d'avoir refusé de prendre part à la vie politique est que vous finissez par être gouverné par vos subordonnés. » **Platon.**

« La politique ce n'est qu'une certaine façon d'agiter le peuple avant de s'en servir. » **Charles-maurice De Talleyrand-périgord.** « La politique ne se résume pas au choix d'un candidat aux élections, c'est une manière de vivre. » **Constantin Costa-Gavras.** « En politique, il ne faut jamais rien croire tant que ça n'a pas été officiellement démenti. » **Garou.** « Le mot de «vertu politique» est un non-sens. » **Napoléon Bonaparte.** « Toute la politique serait changée si le seul fait de promettre et de prédire était par tout le monde considéré comme insupportable et inconvenant » **Paul Valéry.**

« Les événements politiques ont donné depuis quelque temps de si cruels démentis à nos hommes d'État qu'ils subissent le sort des oracles, on ne croit plus en eux. » **Adolphe d'Houdetot (1853).** « Il y a souvent plus de sagesse dans un dicton populaire que dans un cours d'économie » **Alain Juppé.** « La politique, c'est comme l'andouillette, ça doit sentir un peu la merde, mais pas trop. » **Edouard Herriot.** « En politique, il faut suivre le droit chemin ; on est sûr de n'y rencontrer personne. » **Otto Von Bismarck.** « Je ne m'occupe pas de politique, c'est comme si vous disiez je ne m'occupe pas de la vie. » **Jules Renard.**

« La politique, si vous vous avisez de penser à ceux qui vous la servent, il y a de quoi se lever de table et faire voeu de ne plus manger que des oeufs à la coque. » **Alphonse Karr.** « Quand un discours politique a de l'élévation, de la vigueur, de l'élégance, de la tenue, détrompons-nous ! Ce n'en est pas un. » **Albert Brie.** « La politique est l'art de consulter les gens sur ce à quoi ils n'entendent rien et de les empêcher de s'occuper de ce qui les regarde. » **Antoine de Saint-Exupéry.**

Voilà de quoi nous faire méditer et/ou discuter avec notre entourage.

Posez vos questions, proposez vos idées en écrivant à [proposition.ermont@gmail.com](mailto:proposition.ermont@gmail.com)

Olivier Clément.





5, ESPLANADE NELSON MANDELA, 95120 ERMONT  
09 70 95 61 90 – SARLSAVAL@OUTLOOK.FR  
FERMÉ LE LUNDI - MARDI, JEUDI, VENDREDI 9H30-19H30  
MERCREDI 10H-20H - SAMEDI 9H30-19H

**Fayolle**

- Travaux Publics
- Génie Civil
- Bâtiment

30, rue de l'Égalité - CS 30009 - 95232 SOISSOUS-MONTMORNCY Cedex  
Té : 01 34 28 40 40 • Fax : 01 39 89 14 22 • www.fayolle.eu

Vous allez adorer rentrer chez vous !

MÉNAGE ET REPASSAGE À DOMICILE

**shiva**

ICI LONDRES - 200 000 - 101 France 41 100 713  
Qualibat - © Tous droits réservés / FayolleCherbourg

À Sannois × 4, place Salvador Allende  
01 39 61 46 95 × shiva.fr

**A2P Fermetures**

Devis gratuit

## FERMETURE DE L'HABITAT

Depuis 22 ans à Saint Gratien

- Fenêtres
- Volets roulants et battants
- Stores
- Portes d'entrée et de garage
- Portails en aluminium
- Vérandas en aluminium et en bois

# Tél : 01 34 12 14 88

ATELIER N°12  
32, 40 bld. Pasteur - 95210 Saint Gratien



## JONATHAN CASSIER PLUS D'UNE PLUME À SON VOLANT

Arrivé en 2004 à l'Ermont Badminton Club, Jonathan Cassier assure actuellement la fonction de directeur sportif et entraîneur du club, dont l'équipe Une vient d'évoluer en Nationale 2.

### D'ÉDUCATEUR À DIRECTEUR SPORTIF: LA PASSION DU SPORT AVANT TOUT

En tant que directeur sportif, Jonathan Cassier est en charge de la mise en œuvre de la politique sportive, de la gestion générale des entraînements, de l'équipe technique d'encadrants, du suivi des joueurs espoirs et élites, ainsi que des équipes interclubs.

Après avoir travaillé plusieurs années comme éducateur sportif, il débute le badminton en 2001. En 2004, il obtient son diplôme d'entraîneur (BEES 1) et intègre le club d'Ermont comme entraîneur adjoint. Il prend ensuite la fonction d'entraîneur principal, puis devient coordinateur technique (2013-2014). Il décroche ensuite un diplôme d'état supérieur (DESJEPS), et devient directeur sportif.

### LE BADMINTON: UN SPORT EN CONSTANTE ÉVOLUTION

Sport convivial, ludique et attrayant, le badminton connaît une forte évolution depuis une dizaine d'années. Avec près de 200 000 licenciés, il se décline en 5 disciplines: simple hommes, simple dames, double hommes, double dames et double mixte. Contrairement à d'autres sports de raquette, le badminton est facilement accessible.

Loin de l'image de sport de plage, il nécessite des qualités physiques, techniques et tactiques.

### ERMONT BADMINTON CLUB (EBC), UN CLUB QUI MONTE QUI MONTE...

Club n° 1 du département en nombre de licenciés, avec 370 joueurs (de 5 à plus de 60 ans), dont 123 jeunes de moins de 18 ans, l'EBC possède le label « école de badmin-

ton ». Il s'agit d'un label de qualité mis en place par la Fédération française de badminton sur la base de différents critères tels que le nombre de jeunes par catégories, de créneaux d'entraînements, la qualification des entraîneurs, la performance des jeunes, la création de liens avec les écoles. **Toujours classée 1<sup>ère</sup> du Val-d'Oise, et parmi les 15 meilleures de France, l'école de l'EBC a été élue 1<sup>ère</sup> école de France pour la saison 2016-2017.**

Jonathan Cassier nous détaille les résultats du club: « *De nombreux champions évoluent au sein du club depuis plusieurs années. Sur les cinq dernières années, nous avons eu une dizaine de joueurs au niveau national, douze titres de champions de France, 12 médailles de bronze et d'argent. Au niveau européen, nous avons obtenu 3 médailles d'or, 6 d'argent, 5 de bronze. Et une de nos joueuses a été numéro 2 française ! ; au niveau départemental, le club est numéro un sur toutes les tranches d'âges (jeunes, seniors, vétérans), et nous en Nationale 2, avec notre équipe première senior qui compte de 8 à 10 joueurs dont la majorité ont été formés au club. (...) Nous restons néanmoins un club très familial avec aussi beaucoup de joueurs loisirs, et un très bon taux de fidélisation sur tous les publics (jeunes, adultes, loisirs et compétiteurs) ».*

➤ Si vous souhaitez rejoindre le club en cours de saison, rendez-vous sur le site internet [www.ermontbad95.fr](http://www.ermontbad95.fr), rubrique « Inscriptions ».



**Si vous souhaitez encourager l'équipe, rendez-vous au Gymnase Gaston-Rebuffat:**

- ▶ samedi 17 mars, à 16 h: l'équipe Une reçoit Orléans.
- ▶ Samedi 24 mars / dimanche 25 mars (de 9 h à 19 h les deux jours): tournoi régional jeune labellisé.